



ÇAYCUMA NİHAT KANTARCI ANADOLU LİSESİ



2015-2019 STRATEJİK PLAN

T.C.
ÇAYCUMA KAYMAKAMLIĞI

Çaycuma Nihat Kantarcı Anadolu Lisesi
Müdürlüğü



**ÇAYCUMA
NİHAT KANTARCI
ANADOLU LİSESİ
2015 - 2019
DÖNEMİ STRATEJİK PLANI**



*“EĞİTİMDİR Kİ; BİR MİLLETİ YA ÖZGÜR, BAĞIMSIZ, ŞANLI, YÜCE BİR
SOSYAL TOPLUM HALİNDE YAŞATIR VE YA BİR MİLLETİ ESARET VE
SEFALETE TERK EDER.”*

K. Atatürk

İSTİKLAL MARŞI



Korkma, sönmez bu şafaklarda yüzen al sancak
Sönmeden yurdumun üstünde tüten en son ocak.
O benim milletimin yıldızıdır parlayacak!
O benimdir, o benim milletimindir ancak!

Çatma, kurban olayım, çehreni ey nazlı hilal!
Kahraman ırkıma bir gül... ne bu şiddet, bu celâl?
Sana olmaz dökülen kanlarımız sonra helâl.
Hakkıdır, Hakk'a tapan milletimin istiklal.

Ben ezelden beridir hür yaşadım, hür yaşarım;
Hangi çılgın bana zincir vuracakmış? Şaşarım!
Kükremiş sel gibiyim, bendimi çiğner, aşarım.
Yırtarım dağları, enginlere sığmam, taşarım.

Garbın âfâkını sarmışsa çelik zırhlı duvar.
Benim iman dolu göğsüm gibi serhaddim var.
Ulusun, korkma! Nasıl böyle bir imânı boğar,
'Medeniyet!' dediğin tek dişi kalmış canavar?

Arkadaş, yurduma alçakları uğratma sakın;
Siper et gövdeni, dursun bu hayâsızca akın.
Doğacaktır sana va'dettiği günler Hakk'ın,
Kim bilir, belki yarın, belki yarından da yakın.

Bastığın yerleri 'toprak' diyerek geçme, tanı!
Düşün altındaki binlerce kefensiz yatanı.
Sen şehid oğlusun, incitme, yazıktır, atanı.
Verme, dünyâları alsan da bu cennet vatanı.

Kim bu cennet vatanın uğruna olmaz ki feda?
Şühedâ fışkıracak toprağı sıksan, şühedâ!
Cânı, cânânı, bütün varımı alsın da Hudâ,
Etmesin tek vatanımdan beni dünyâda cüdâ.

Rûhumun senden İlahî, şudur ancak emeli:
Değmesin ma' bedimin göğsüne nâ-mahrem eli!
Bu ezanlar-ki şehâdetleri dinin temeli-
Ebedî yurdumun üstünde benim inlemeli.

O zaman vecd ile bin secde eder -varsa- taşım.
Her cerîhamdan, İlahî, boşanıp kanlı yaşım;
Fışkırır rûh-ı mücerred gibi yerden na'sım;
O zaman yükselerek arşa değer belki başım!

Dalgalar sen de şafaklar gibi ey şanlı hilâl!
Olsun artık dökülen kanlarımın hepsi helâl.
Ebediyyen sana yok, ırkıma yok izmihlâl;
Hakkıdır, hür yaşamış, bayrağımın hürriyet,
Hakkıdır, Hakk'a tapan milletimin istiklâl!

Mehmet Akif Ersoy

GENÇLİĞE HİTABE



Ey Türk gençliği !

Birinci vazifen, Türk istiklâlini, Türk Cumhuriyeti'ni, ilelebet muhafaza ve müdafaa etmektir. Mevcudiyetinin ve istikbalinin yegâne temeli budur. Bu temel, senin en kıymetli hazinendir. İstikbalde dahi, seni bu hazineden mahrum etmek isteyecek dahilî ve harici bedhahların olacaktır. Bir gün, istiklâl ve Cumhuriyet'i müdafaa mecburiyetine düşersen, vazifeye atılmak için, içinde bulunacağın vaziyetin imkân ve şerâitini düşünmeyeceksin! Bu imkân ve şerâit, çok namüsaît bir mahiyette tezahür edebilir. İstiklâl ve Cumhuriyetine kastedecek düşmanlar, bütün dünyada emsali görülmemiş bir galibiyetin mümessili olabilirler. Cebren ve hile ile aziz vatanın bütün kaleleri zaptedilmiş, bütün tersanelerine girilmiş, bütün orduları dağıtılmış ve memleketin her köşesi bilfiil işgal edilmiş olabilir. Bütün bu şerâitten daha elîm ve daha vahim olmak üzere, memleketin dahilinde, iktidara sahip olanlar gaflet ve dalâlet ve hattâ hıyanet içinde bulunabilirler. Hattâ bu iktidar sahipleri, şahsî menfaatlerini, müstevlîlerin siyasi emelleriyle tevhid edebilirler. Millet, fakr ü zaruret içinde harap ve bîtap düşmüş olabilir. Ey Türk istikbalinin evlâdı! İşte, bu ahval ve şerâit içinde dahi vazifen, Türk istiklâl ve Cumhuriyetini kurtarmaktır!

Muhtaç olduğun kudret, damarlarındaki asil kanda mevcuttur!

Gazi Mustafa Kemal Atatürk

20 Ekim 1927

İÇİNDEKİLER	SAYFA NO
SUNUŞ	9
GİRİŞ	10
1.BÖLÜM: STRATEJİK PLAN HAZIRLIK PROGRAMI	11
1.1. Stratejik Planlamanın Hukuki Dayanakları	12
1.2. Stratejik Plan ve Hazırlık Süreci	12
1.3. Planlama Sürecinin Organizasyonu	12
1.4. Çaycuma Nihat Kantarcı Anadolu Lisesi Stratejik Planlama Üst Kurulu	13
1.5. Çaycuma Nihat Kantarcı Anadolu Anadolu Lisesi Stratejik Planlama Ekibi	13-14
1.6. Stratejik Plan Hazırlama Modeli	15
2.BÖLÜM: DURUM ANALİZİ	16
Tarihsel Gelişim	17
Yasal Yükümlülükler ve Mevzuat Analizi	18-19-20
Faaliyet Alanları, Ürün ve Hizmetler	21-22-23
Paydaş Analizi	24-29
Kurum İçi ve Dışı Analiz	30
E.1 Kurum İçi Analiz	30
İnsan Kaynakları	31-35
Teknolojik Yapı	36
Fiziki Alt yapı	37-38
Mali Durum	38-39
E.2 Kurum Dışı Analiz	40
1. Ülkemizdeki durum ve değişimler	40
2. PEST-E Analizi	40-41
3. Üst Politika Belgeleri	41
E.3 GZFT Analizi	42-43
E.4 Gelişim Alanları	44-45
E.5 İlçe MEM Stratejik Plan Mimarisi	46

3.BÖLÜM: GELECEĞE YÖNELİM	47
Misyon	48
Vizyon	48
Temel Değerler ve İlkeler	49
Geleceğe Yönelim Genel Tablosu	50
Tema 1	50
Amaç 1	50
Hedef 1.1	50
Performans Göstergeleri	50
Stratejiler	50
Tema 2	51
Amaç 2	51
Hedef 2.1	51
Hedef 2.2	51
Hedef 2.3	51
Hedef 2.4	51
Performans Göstergeleri	51-52
Stratejiler	53
Performans Gösterisi	54
Strateji	54
Tema3	54
Amaç 3	54
Hedef 3.1	54
Performans Göstergeleri	55
4.BÖLÜM: MALİYETLENDİRME	56
Maliyetlendirme	57-58
5.BÖLÜM: İZLEME ve DEĞERLENDİRME	59
İzleme ve Değerlendirme	60
Stratejik Plan Üst Kurulu İmza Sirküsü	61

OKUL / KURUM KİMLİK BİLGİSİ

İLİ: ZONGULDAK

İLÇESİ: ÇAYCUMA

OKULUN ADI : ÇAYCUMA NİHAT KANTARCI ANADOLU LİSESİ

OKULA İLİŞKİN GENEL BİLGİLER**PERSONEL İLE İLGİLİ BİLGİLER**Okul Adresi: İstasyon Mah.Kredi Sokak no:23
ÇAYCUMA/ZONGULDAKKURUMDA ÇALIŞAN
PERSONEL SAYISI

Sayıları

Erkek

Kadın

Okul Telefonu 0 (372) 615 2141

Yönetici

2

-

Faks 0 (372) 615 4009

Branş Öğretmeni

11

14

Elektronik Posta
Adresi 964351@meb.k12.tr

Rehber Öğretmen

1

-

Web sayfa adresi <http://caycumankal.meb.k12.tr>

Memur

1

-

Öğretim Şekli Normal
(X) İkili
()

Yardımcı Personel

1

-

Okulun Hizmete
Giriş Tarihi 19724/C 'li ve Sözleşmeli
Personel

2

-

Kurum Kodu 964351

TYP.İşkur Personeli

1

2

Toplam

19

16

OKUL VE BİNA DONANIM BİLGİLERİToplam Derslik
Sayısı 20

Kütüphane

Var
(X)Yok
()Kullanılan Derslik
Sayısı 20

Çok Amaçlı Salon

Var
()Yok
(x)

İdari Oda Sayısı 2

Çok Amaçlı Saha

Var
(X)Yok
()Laboratuvar
Sayısı 3**ÖĞRENCİ BİLGİLERİ**

Erkek

Kız

Toplam

9.Sınıf 62

73

135

10.Sınıf 62

71

133

11.Sınıf 51

49

100

12. Sınıf 45

55

100

Genel Toplam 220

248

468

SUNUŞ VE GİRİŞ





SUNUŞ

Okul sosyal bir etkileşim sistemi olarak bir bağ içinde etkileşimde bulunan kişilik ve özelliklerin oluşturduğu örgütlü bir bütündür. Bu bütünün merkez noktası ise öğrencidir.

Bu görüşten yola çıkarak bilimsel anlayışlı, çağdaş, demokrat, üretken, ülke ve dünya sorunlarına duyarlı, değişen koşullara uyum sağlayabilen, hedefleri olan, ekip çalışması, liderlik ve iletişim becerilerine sahip, kültüre ve sanata duyarlı, özgüveni ve hoşgörüsü olan bireyler yetiştirmeyi hedefliyoruz.

Hedeflerimize ulaşmak için planlı ve stratejik adımlar atmanın bilincindeyiz. Bu bilinçle Okul Yönetim Ekibimiz okulumuza özgü "STRATEJİK PLANI(2015-2019)" hazırlamış ve OGYE tarafından son şekli verilerek uygulamaya konmuştur.

Stratejik planımızda ayrıcalıklı okullar ve seçilmiş öğrenciler yerine " Her öğrenci öğrenebilir." inancıyla bütün öğrencilerin başarısını arttırmak ön plâna çıkarılmıştır. Stratejik planımızda eğitimde yükselen değerler olan; öğrenci merkezli eğitim anlayışı, istenilen niteliklerdeki öğrenci çıktısına ulaşma, sürekli ve plânlı gelişimle okullardaki anlayış ve işleyişin değişmesi hedeflenmiştir.

Okulumuzu daha etkili, verimli ve çağdaş bir yapılanma sürecine çekmek, öğrencilerimize bilgi toplumunun gereği olan tüm davranışları kazandırmak yolunda çalışacağına inandığım ve **Çaycuma Nihat Kantarcı Anadolu Lisesi** çalışanlarına başarılar diliyorum.

Satılmış ERENOĞLU
Okul Müdürü

GİRİŞ

Stratejik Plan ; gelişen ve sürekliliği izlenebilen, bilgi ve planlama temellerine dayanan güçlü bir yaşam standardı ve ekonomik yapı; stratejik amaçlar, hedefler ve planlanmış zaman diliminde gerçekleşecek uygulama faaliyetleri ile oluşabilmektedir. Eğitim yöneticilerinin bu süreçte değişim olgusunu doğru algılamaları gerekmektedir. Bilimsel düşünceye sahip olanlar; bugünden hareket ederek geleceği anlamaya, geleceğin şartlarını oluşturmaya ve uygulayıcılara sunmaya çalışırlardır. Stratejik planlama bir kültür, bir yöntem ve bir bütçeleme felsefesidir. Bu anlayışın okul yöneticileri olarak benimsenmesi ve eyleme dönüştürülmesi eğitim-öğretim hizmetinin bugünü ve geleceği için büyük önem arz etmektedir.

Sorunların çözümünde öncelikle çok ayrıntılı ve bilinçli bir planlama ile ince stratejiler yatmaktadır. Bu düşünceyle, uzun süren çabalarla ortaya çıkmış olan stratejik planın, okulumuzun yapısını; bütçe hazırlama, uygulama sürecinde mali disiplini sağlama, kaynakları stratejik önceliklere göre dağıtma, bu kaynakların etkin kullanılıp kullanılmadığını izleme sorumluluğunu aşlamayı diliyoruz.

Mevcut planın hazırlanmasında emeği geçen Stratejik Yönetim Ekibine, değerli meslektaşlarımıza, öğrenci ve velilerimize, Okul Aile Birliğine teşekkür eder; 2015-2019 Yıllarını kapsayacak yeni Stratejik Planın uygulanmasında görev alacak tüm paydaşlara Stratejik Planlama Ekibi olarak başarılar dileriz. 15/12/2015

Çaycuma Nihat Kantarcı Anadolu Lisesi
Stratejik Planlama Ekibi

1. BÖLÜM

STRATEJİK PLAN HAZIRLIK PROGRAMI

1.1. STRATEJİK PLANLAMANIN HUKUKİ DAYANAKLARI

10.12.2003 tarih ve 5018 sayılı Kamu Malî Yönetimi ve Kontrol Kanununda yer alan stratejik planlamaya ilişkin hükümler 01.01.2005 tarihinde yürürlüğe girmiştir. 5018 sayılı Kanunda stratejik plan:

“Kamu idarelerinin orta ve uzun vadeli amaçlarını, temel ilke ve politikalarını, hedef ve önceliklerini, performans ölçütlerini, bunlara ulaşmak için izlenecek yöntemler ile kaynak dağılımlarını içeren plandır.”

“Kalkınma planları, programlar, ilgili mevzuat ve benimsedikleri temel ilkeler çerçevesinde geleceğe ilişkin misyon ve vizyonlarını oluşturmak, stratejik amaçlar ve ölçülebilir hedefler saptamak, performanslarını önceden belirlenmiş olan göstergeler doğrultusunda ölçmek ve uygulamanın izlemesini yapmak amacıyla katılımcı yöntemlerle stratejik plan hazırlama görevi verilmiştir.”

Strateji Geliştirme Başkanlığının 2013/26 sayılı Genelgesi

Bakanlığımız Strateji Geliştirme Başkanlığı 2013/26 sayılı genelgesinde ilçe, okul/kurumlarda stratejik plan yapmayı zorunlu kılmış ve bu planlama sürecinde danışmanlık, eğitim, rehberlik hizmetlerinin verilmesi için ARGE birimlerini görevlendirmiştir.

MEB 2015-2019 Stratejik Plan Hazırlama Programı

Hazırlık programı, Bakanlık merkez teşkilatı, il/ilçe milli eğitim müdürlükleri ile okulların ve kurumların stratejik planlarının (2015-2019) hazırlık sürecini kapsamaktadır.

1.2. STRATEJİK PLAN VE HAZIRLIK SÜRECİ

Çaycuma Nihat Kantarcı Anadolu Lisesi Müdürlüğü Stratejik plan çalışmalarında Devlet Planlama Teşkilatının Haziran 2006 tarihinde yayımladığı Kamu İdareleri İçin Stratejik Planlama Kılavuzu ve MEB 2015-2019 Stratejik Plan Hazırlama Programı esas alınmıştır.

2015–2019 Stratejik Planının hazırlanması, uygulanması ve kurum performans programının oluşturulması ile ilgili stratejik planlama koordinasyon görevlerini yerine getirmek için görevlendirilmelerin yapılmasının ardından **Çaycuma Nihat Kantarcı Anadolu Lisesi** Stratejik Planlama Üst Kurulu ve Stratejik Planlama Ekibi oluşturulmuştur.

1.3. PLANLAMA SÜRECİNİN ORGANİZASYONU

Stratejik planlama katılımcı anlayış gerektiren yaklaşımdır. Kuruluş içinde en üst yöneticiden başlayarak her kademedeki çalışanların katılımını gerektirir. Stratejik planlama sürecinde temel aktörlerin ve üstlenecekleri işlevlerin belirlenmesi gereklidir. Çaycuma Nihat Kantarcı Anadolu Lisesi Müdürlüğü Stratejik planlama sürecine dâhil olan birim, kişi ve gruplar aşağıda yer almaktadır:

1.4. ÇAYCUMA NİHAT KANTARCI ANADOLU LİSESİ MÜDÜRLÜĞÜ STRATEJİK PLAN ÜST KURULU

Tablo1:Çaycuma Nihat Kantarcı Anadolu Lisesi Stratejik Planlama Üst Kurulu

STRATEJİK PLAN ÜST KURULU		
SIRA NO	ADI SOYADI	GÖREVİ
1	Satılmış ERENOĞLU	Okul Müdürü
2	Kadri ÇÖKELEZ	Müdür Yardımcısı
3	Songül YAZAR	Öğretmen
4	Zeki KADIOĞLU	Okul – Aile Birliği Başkanı
5	Serap YEĞİNER	Okul-Aile Birliği Yönetim Kurulu Üyesi

Okul Müdürü Kurumumuzun üst yöneticisidir. Okul Müdürünün onayı ile Stratejik Plan çalışmalarını takip etmek, ekiplerden bilgi almak ve çalışmalarını yönlendirmek üzere **Çaycuma Nihat Kantarcı Anadolu Lisesi Müdürlüğü Stratejik Planlama Üst Kurulu** kurulmuştur.

1.5 ÇAYCUMA NİHAT KANTARCI ANADOLU LİSESİ MÜDÜRLÜĞÜ STRATEJİK PLANLAMA EKİBİ

Milli Eğitim Bakanlığının 2013/26 no'lu Genelgesi gereği Stratejik Planlama Üst Kurulunun yaptığı ilk toplantıda ilçemizin Stratejik Planı'nın hazırlanmasında yapılacak işler konusunda planlama ve hazırlık çalışmaları görüşülmüş, Stratejik Planlama çalışmalarının doğrudan yürütmek üzere "**Çaycuma Nihat Kantarcı Anadolu Lisesi Stratejik Planlama Ekibi**" oluşturulmuştur. Çalışma grubu oluşturulmasında araştırma ve raporlaştırma süreçlerine hakim, çalışmalara yeterli zamanı ayırabilen, farklı uzmanlık alanlarına sahip ve alanında bilgi birikime sahip özellikteki personel den seçilmiştir. Stratejik Planlama Ekibi şu isimlerden oluşmaktadır.

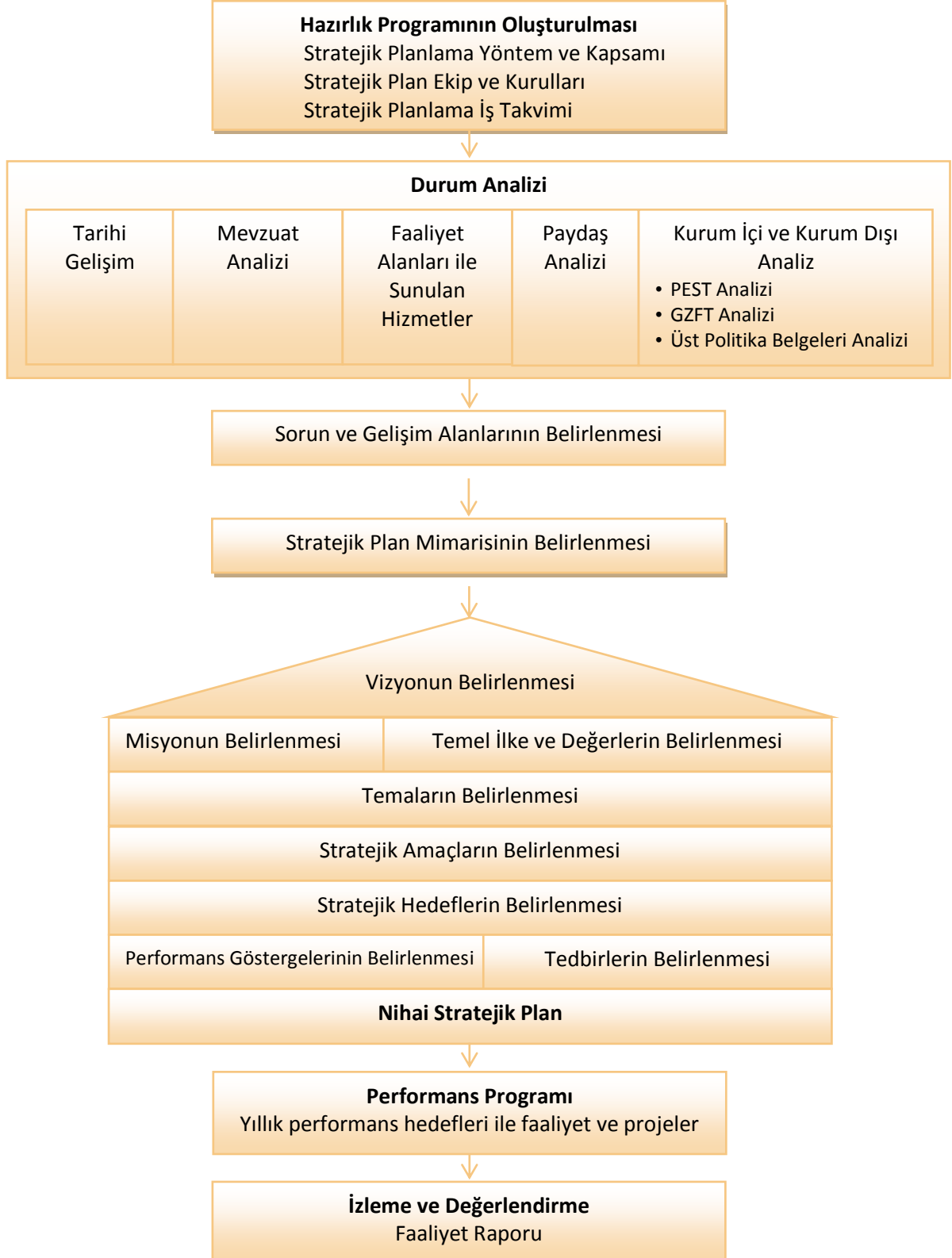
Tablo2: Çaycuma Nihat Kantarcı Anadolu Lisesi Stratejik Plan Hazırlama Ekibi

STRATEJİK PLANLAMA EKİBİ		
SIRA NO	ADI SOYADI	GÖREVİ
1	Kadri ÇÖKELEZ	Müdür Yardımcısı
2	M.Kemal BAYAZİT	Öğretmen
3	Mustafa AZİZOĞLU	Öğretmen
4	Zeliha DEMİRCAN	Öğretmen
5	Fikret SAKA	Öğretmen
6	Selçuk ARSLAN	Öğretmen
7	Ümit YURTBAY	Gönüllü Veli
8	Ersin KANBAK	Gönüllü Veli

1.6. STRATEJİK PLAN HAZIRLAMA MODELİ

İlçe MEM 2015-2019 Stratejik Planının hazırlanmasında Kalkınma Bakanlığı tarafından yayınlanan Kamu İdareleri İçin Stratejik Planlama Kılavuzu temel alınmıştır.

Tablo 3: Stratejik Plan Hazırlama Modeli



2. BÖLÜM

DURUM ANALİZİ

A.TARİHSEL GELİŞİM



OKULUMUZUN TARİHÇESİ

Okulumuz ;1950 yılında "Çaycuma Ortaokulu" olarak eğitime başlamıştır. 1972/73 yılında lise statüsü kazanmış," Çaycuma Lisesi"olarak öğretime başlamıştır.1991/92 yıllarında ortaokul eğitimine son verilen okulumuzda 1996/1997 yıllarında bünyesinde Yabancı Dil Ağırlıklı Lise açılmıştır. 2005/2006 Öğretim yılında da okulumuz Anadolu Lisesine dönüştürülmüş ve "Çaycuma Anadolu Lisesi" adını almıştır .9341 m² alanda tek blok üzerine 3 katlı olarak inşa edilen okulumuz 3319 m² olup depreme dayanıklı olmadığı tespit edilmiş,16 Nisan 2007 tarihinde valilik kararıyla tahliye edilerek, geçici olarak Barbaros-Kutlutaş İlköğretim Okulunda eğitimine devam etmesine karar verilmiştir. 7 Nisan 2008 tarihinde okulumuzPehlivanlar mahallesinde 2 bloktan oluşan tek katlı yeni binasına taşınmıştır.2012/2013 Öğretim yılı sonuna kadar bu binada eğitime devam edilmiştir.

Çaycuma İlçesinde ikamet eden Hayırsever İşadamı Bülent KANTARCI ve Eşi Belgin KANTARCI' nın katkıları ile 2013 yılında İstasyon Mahallesinde inşa edilen yeni binasına taşınmıştır. Zonguldak Valiliği'nin 11/12/2013 Tarih ve 3776416 Sayılı Olur'u ile okulun adı "**Çaycuma Nihat Kantarcı Anadolu Lisesi**" olarak değiştirilmiştir.

B. YASAL YÜKÜMLÜLÜKLER VE MEVZUAT ANALİZİ

Okulumuz Milli Eğitim Bakanlığı Ortaöğretim Genel Müdürlüğüne bağlı bir Milli Eğitim kurumudur. Lise olarak hizmet vermekte olan okulumuz 1739 sayılı Millî Eğitim Temel Kanunu gereğince; Türk Millî Eğitiminin amaç ve ilkeleri doğrultusunda;

- a) Öğrencilerin ilgi ve yeteneklerini geliştirerek onları hayata ve üst öğrenime hazırlamak,
- b) Öğrencilere, Atatürk ilke ve inkılâplarını benimsetme; Türkiye Cumhuriyeti Anayasası'na ve demokrasinin ilkelerine, insan hakları, çocuk hakları ve uluslararası sözleşmelere uygun olarak haklarını kullanma, başkalarının haklarına saygı duyma, görevini yapma ve sorumluluk yüklenebilen birey olma bilincini kazandırmak,
- c) Öğrencilerin, millî ve evrensel kültür değerlerini tanımalarını, benimsemelerini, geliştirmelerini bu değerlere saygı duymalarını sağlamak,
- d) Öğrencileri, kendilerine, ailelerine, topluma ve çevreye olumlu katkılar yapan, kendisi, ailesi ve çevresi ile barışık, başkalarıyla iyi ilişkiler kuran, iş birliği içinde çalışan, hoşgörülü ve paylaşmayı bilen, dürüst, erdemli, iyi ve mutlu yurttaşlar olarak yetiştirmek,
- e) (Öğrencilerin kendilerini geliştirmelerine, sosyal, kültürel, eğitsel, bilimsel, sportif ve sanatsal etkinliklerle millî kültürü benimsemelerine ve yaymalarına yardımcı olmak,
- f) Öğrencilere bireysel ve toplumsal sorunları tanıma ve bu sorunlara çözüm yolları arama alışkanlığı kazandırmak,
- g) Öğrencilere, toplumun bir üyesi olarak kişisel sağlığının yanı sıra ailesinin ve toplumun sağlığını korumak için gerekli bilgi ve beceri, sağlıklı beslenme ve yaşam tarzı konularında bilimsel geçerliliği olmayan bilgiler yerine, bilimsel bilgilerle karar verme alışkanlığını kazandırmak,
- h) Öğrencilerin becerilerini ve zihinsel çalışmalarını birleştirerek çok yönlü gelişmelerini sağlamak,
- ı) Öğrencileri kendilerine güvenen, sistemli düşünebilen, girişimci, teknolojiyi etkili biçimde kullanabilen, planlı çalışma alışkanlığına sahip estetik duyguları ve yaratıcılıkları gelişmiş bireyler olarak yetiştirmek,
- i) Öğrencilerin ilgi alanlarının ve kişilik özelliklerinin ortaya çıkmasını sağlamak, meslekleri tanıtmak ve seçeceği mesleğe uygun okul ve kurumlara yöneltmek,
- j) Öğrencileri derslerde uygulanacak öğretim yöntem ve teknikleriyle sosyal, kültürel ve eğitsel etkinliklerle kendilerini geliştirmelerine ve gerçekleştirmelerine yardımcı olmak,
- k) Öğrencileri ailesine ve topluma karşı sorumluluk duyabilen, üretken, verimli, ülkenin ekonomik ve sosyal kalkınmasına katkıda bulunabilen bireyler olarak yetiştirmek,
- l) Doğayı tanıma, sevme ve koruma, insanın doğaya etkilerinin neler olabileceğine ve bunların sonuçlarının kendisini de etkileyebileceğine ve bir doğa dostu olarak çevreyi her durumda koruma bilincini kazandırmak,

- m) Öğrencilere bilgi yüklemek yerine, bilgiye ulaşma ve bilgiyi kullanma yöntem ve tekniklerini öğretmek,
- n) Öğrencileri bilimsel düşünme, araştırma ve çalışma becerilerine yönleltmek,
- o) Öğrencilerin, sevgi ve iletişimin desteklediği gerçek öğrenme ortamlarında düşünsel becerilerini kazanmalarına, yaratıcı güçlerini ortaya koymalarına ve kullanmalarına yardımcı olmak,
- ö) Öğrencilerin kişisel ve toplumsal araç-gereci, kaynakları ve zamanı verimli kullanmalarını, okuma zevk ve alışkanlığı kazanmalarını sağlamak yasal görevimizdir.

Tablo 4: Stratejik Planın Yasal Dayanakları

ATAMA
MEB Norm Kadro Yönetmeliği
Millî Eğitim Bakanlığı Eğitim Kurumları Yöneticilerinin Görevlendirilmelerine Dair Yönetmelik
Öğretmen Atama ve Yer Değiştirme Yönetmeliği
ÖDÜL, SİCİL VE DİSİPLİN
657 Sayılı Devlet Memurları Kanunu
Millî Eğitim Bakanlığı Personeline Başarı, Üstün Başarı Belgesi Ve Ödül Verilmesine Dair Yönerge
Millî Eğitim Bakanlığı Disiplin Amirleri Yönetmeliği
OKUL YÖNETİMİ
Türkiye Cumhuriyeti Anayasası
573 Sayılı Özel Eğitim Hakkında Kanun Hükmünde Kararname
5018 Kamu Mali Yönetimi ve Kontrol Kanunu
3308 Sayılı Meslekî Eğitim Kanunu
4982 Sayılı Bilgi Edinme Kanunu
6245 Sayılı Harcırah Kanunu
652 Sayılı Millî Eğitim Bakanlığı Teşkilat ve Görevleri Hakkında Kanun Hükmünde Kararname
2429 Sayılı Ulusal Bayram Ve Genel Tatiller Hakkında Kanun
439 Sayılı Millî Eğitim Bakanlığına Bağlı Yüksek Ve Orta Dereceli Okullar Öğretmenleri İle İlkokul Öğretmenlerinin Haftalık Ders Saatleri İle Ek Ders Ücretleri Hakkında Kanun
1739 Sayılı Millî Eğitim Temel Kanunu
2893 Sayılı Türk Bayrağı Kanunu
Ortaöğretim Kurumları Yönetmeliği
Okul - Aile Birliği Yönetmeliği
MEB Yönetici ve Öğretmenlerin Ders ve Ek Ders Saatlerine İlişkin Karar
Taşınır Mal Yönetmeliği
Ulusal ve Resmi Bayramlar ile Mahalli Kurtuluş Günleri, Atatürk Günleri ve Tarihi Günlerde Yapılacak Tören ve Kutlamalar Yönetmeliği
Özel Eğitim Hizmetleri Yönetmeliği
Millî Eğitim Bakanlığı Rehberlik ve Psikolojik Danışma Hizmetleri Yönetmeliği
Millî Eğitim Bakanlığı Hizmet İçi Eğitim Yönetmeliği
Millî Eğitim Bakanlığı Aday Memurlarının Yetiştirilmelerine İlişkin Yönetmelik
Devlet Memurlarının Şikâyet ve Müracaatları Hakkında Yönetmelik
MEB'e Bağlı Okul ve Kurumların Tabelaları Yönetmeliği
Sabotajlara Karşı Koruma Yönetmeliği
Millî Eğitim Bakanlığı Örgün Ve Yaygın Eğitimi Destekleme Ve Yetiştirme Kursları Yönergesi
MEB Demokrasi Eğitimi ve Öğrenci Meclisleri Yönergesi

MEB İlköğretim ve Ortaöğretim Kurumlarında Atatürk İnkılâp ve İlkelerinin Öğretim Esasları Yönergesi
Milli Eğitim Bakanlığı Eğitimde Kalite Yönetim Sistemi Yönergesi
Beyaz Bayrak Protokolü
İlköğretim ve Ortaöğretimde Parasız Yatılı veya Burslu Öğrenci Okutma ve Bunlara Yapılacak Sosyal Yardımlara İlişkin Kanun
MEB Denklik Yönetmeliği
Eğitim Ortamlarında Şiddetin Önlenmesi ve Azaltılması Başlıklı Genelge
Bilim ve Sanat Merkezleri Yönergesi
Açık Öğretim Lisesi Yönetmeliği
Yaygın Eğitim Kurumları Yönetmeliği
Merkezi Sistem Sınav Uygulama Yönergesi
Bilgi ve Sistem Güvenliği Yönergesi
e-Okul Uygulaması Genelgesi
EĞİTİM VE ÖĞRETİM
MEB Eğitim Öğretim Çalışmalarının Planlı Yürütülmesine İlişkin Yönerge
Milli Eğitim Bakanlığı Örgün Ve Yaygın Eğitimi Destekleme Ve Yetiştirme Kursları Yönergesi
Milli Eğitim Bakanlığı Ders Kitapları ve Eğitim Araçları Yönetmeliği
PERSONEL İŞLERİ
MEB Personel İzin Yönergesi
MEB ile Diğer Bakanlıklara Bağlı Okullardaki Görevlilerle Öğrencilerin Kılık Kıyafetlerine İlişkin Yönetmelik
Memurların Hastalık Raporlarını Verecek Hekim ve Sağlık Kurulları Hakkındaki Yönetmelik
Devlet Memurlarının Tedavi Yardımı ve Cenaze Giderleri Yönetmeliği
MEB Personeli Görevde Yükseltme ve Unvan Değişikliği Yönetmeliği
Öğretmenlik Kariyer Basamaklarında Yükseltme Yönetmeliği
MEB.Personelinin Görevde Yükselme, Unvan Değişikliği ve Yer Değiştirme Suretiyle Atanması Hakkında Yönetmelik
MÜHÜR, YAZIŞMA, ARŞİV
Resmi Mühür Yönetmeliği
Resmi Yazışmalarda Uygulanacak Usul ve Esaslar Hakkındaki Yönetmelik
7201 Sayılı Tebligat Kanunu
3071 Sayılı Dilekçe Hakkının Kullanılmasına Dair Kanun
MEB Arşiv Hizmetleri Yönetmeliği
REHBERLİK VE SOSYAL ETKİNLİKLER
Rehberlik ve Psikolojik Danışma Hizmetleri Yönetmeliği
MEB İlköğretim ve Ortaöğretim Sosyal Etkinlikler Yönetmeliği
MEB Bayrak Törenleri Yönergesi
Okul Spor Kulüpleri Yönetmeliği
ÖĞRENCİ İŞLERİ
Okul Servis Araçları Hizmet Yönetmeliği
İSİM VE TANITIM
Milli Eğitim Bakanlığı Kurum Tanıtım Yönetmeliği
MEB'na Bağlı Kurumlara Ait Açma, Kapatma ve Ad Verme Yönetmeliği
SİVİL SAVUNMA
Daire ve Müesseseler İçin Sivil Savunma İşleri Kılavuzu Sabotajlara Karşı Koruma Yönetmeliği
Binaların Yangından Korunması Hakkındaki Yönetmelik

C. FAALİYET ALANLARI, ÜRÜN VE HİZMETLER

Tablo – 5 : Faaliyet Alanı

FAALİYET ALANI : OKUL YÖNETİM HİZMETLERİ
İş ve işlemleri mevzuatlarına uygun yürütme,
Kılık-kıyafet yönetmeliğine uyma ve uyulmasını sağlama,
Kişisel mesleki gelişimini sağlama,
Üstlerini yaptığı işle ilgili bilgilendirme,
Görev dağılımı ,
Okula gelen ilgilileri bilgilendirme,
Kurul ve komisyonlara katılma,
Çalışanlara rehberlik etme,
Sınıflara, toplantı odalarına ve bürolara rehberlik amaçlı ziyaretlerde bulunma,
Periyodik toplantılar yapma,
Çalışanları karar sürecine ortak etme,
Personelini ziyaret ederek motive etme,
Personelin ve kendisinin gelişimini sağlama,
Eğitimle ilgili yerel ve genel haberleri takip etme,
Basın ve halkla ilişkiler işlemlerini yürütme,
Bilgi edinme başvurularını cevaplandırma,
Web sitesinin güncellenmesini sağlama,
Okulda yapılan çalışmalarını kamuoyuyla paylaşma,
MEBBİS ile ilgili işlemlerin yürütülmesini takip etme,
Okulun elektronik haberleşme işlemlerini takip etme,
Resmi yazışmaların kurallarına uygun yürütülmesini sağlama,
Gelen-giden evrak işlemlerini yürütme,
Arşiv işlemlerini yürütme,
Mesai saatlerini uygulama,
Zamanlı işleri takip etme,
Türk Bayrağının, Mevzuatı'na göre muhafaza edilmesini sağlama,
FAALİYET ALANI: STRATEJİ GELİŞTİRME
Okulun stratejik planının hazırlanmasını sağlama,
Stratejik planının uygulanmasını takip etme,
Kurumsal projeleri takip etme,
Zümrelerde ya da birimlerde yapılmak istenilen araştırma taleplerini değerlendirme,
TKY sürecini yürütme,
Zümrelerde ya da birimlerde uygulanan proje raporlarını değerlendirme,
İyi örneklerin değerlendirilerek yaygınlaştırılması için projelendirme,
Proje, TKY ve OGYE konularında bilgilendirme çalışmaları yürütme,
Bölüm ve birimler arasındaki koordinasyonu sağlama,
Eğitim Çalışmalarındaki projeleri yürütme,
İstatistikî bilgilerin toplanmasını sağlama,
İstatistikî bilgileri analiz ederek değerlendirme,
Brifing dosyasını hazırlamak ve güncel tutulmasını sağlama,
Birimlerle istatistikî bilgilerin paylaşılmasını sağlama,

C. FAALİYET ALANI: EĞİTİM ÖĞRETİM HİZMETLERİNİN YÖNETİMİ

1. Okuldaki eğitimin düzenli yürütülmesini sağlama,
2. Ders dışı eğitim çalışmalarının yapılmasını sağlama,
3. Okuma alışkanlığının geliştirilmesi ve yaygınlaştırılması için tedbirler alma,
4. İlçe Milli Eğitim Müdürlüğünden gelen sağlık, beslenme, çevre, trafik vb. hizmetlerle ilgili eğitici programları uygulama,
5. Öğrencilerin öz güvenini, başarılarını, topluma değer katma ve üretme becerilerini geliştirici çalışmalar yapma,
6. Öğrencilerin zararlı alışkanlardan uzak tutulması için tedbirler alma,
7. Okulun zaman çizelgesini hazırlama,
8. Öğrencileri tehdit ve tehlikelere karşı koruyucu, bilinçlendirici çalışmalar yapmadır.
9. Öğrenci başarısını artırmaya yönelik çalışmalar yapma,
10. Okuldaki öğretim ortamlarının etkin kullanımının takibini yapma,
11. Öğretim tekniklerindeki gelişmeleri takip ederek öğrenci-veli ve öğretmenleri bilgilendirme,
12. Ölçme ve değerlendirme tekniklerindeki gelişmeleri takip ederek paydaşları bilgilendirme,
13. Okuma alışkanlığını artırmaya yönelik çalışmalar yapma,
14. Öğrencilerin çevre duyarlılığını artırıcı faaliyetlerin düzenlenmesini sağlama,
15. Yerel, ulusal, uluslararası yarışmalara katılma,
16. Tüm çalışanlara ve öğrencilere tasarruf bilinci kazandırma,
17. Belirli gün ve haftalarla ilgili çalışma yapma,
18. Gezilerle ilgili işlemleri yürütme,
19. Kültürel yarışmalarla ilgili işlemleri yürütme,
20. Tören programı hazırlama ve uygulama,
21. Eser inceleme iş ve işlemlerini yürütme,
22. Okul kütüphanesinin zenginleştirilmesini teşvik etme,
23. Çeşitli spor branşlarına yönelik çalışmalar düzenleme,
24. Sosyal-sportif çalışmalara katılma,
25. Millî bayram ve mahallî günlerle ilgili törenlere katılma,
26. Halk oyunları yarışmalarına katılma,
27. Lisans işlemlerinin yapılmasını sağlama,
28. Öğrenci kayıt ve nakil işlemlerinin yürütülmesi takip etme,
29. Öğrencilerin sağlık işlerini yürütme,
30. Okul öğrenci kontenjanları işlemlerinin takibini yapma,
31. Öğrenci meclisleri işlemlerini yürütme,
32. Taşıma servis araçlarının denetlenmesinin kontrolünü yapmadır.

D. FAALİYET ALANI: MADDİ KAYNAKLARIN YÖNETİMİ

1. Kurumun bütçesini Okul Aile Birliği ile hazırlama,
2. Okulun hizmet alımıyla ilgili işlemlerini yürütme,
3. Ödenek talep ve takip işlerini yürütme,
4. Satın alma işlemlerini yürütme,
5. Personelin SGK işlemlerini yürütme ve primlerinin ödenmesini sağlama,
6. Aile ve çocuk bildirimlerinin alınmasını sağlamadır.
7. Onarım işlemlerinin yapılmasını sağlama,
8. Okul ve kurum binalarının tabii afetlere karşı gerekli tedbirlerinin alınmasını sağlama,
9. Okul eğitim ortamlarının iyileştirilmesini takip etme,
10. Tesis ve araç-gereçlerinin periyodik bakımının yapılmasını sağlama,
11. Okulun fizikî kapasitelerinin aktif kullanımını sağlama,

12. Okulun teknik kontrollerini yaptırma,
13. Okulun ısıtma, soğutma ve havalandırma tesisatlarının periyodik bakımlarını yaptırma,
14. Okulun teknik ve teknolojik donanımını sağlama,
15. Ulaşım ve haberleşme işlerini yürütme,
16. Okulun su, elektrik, doğalgaz abonelik, sarfiyat, haberleşme işlemlerini yürütme,
E. FAALİYET ALANI: İNSAN KAYNAKLARI YÖNETİMİ
1. Derece, kademe, terfi ve intibak işlemlerinin takip edilmesini sağlama,
2. Personelin izin işlemlerinin yürütülmesini sağlama,
3. Personelin emeklilik işlemlerinin yürütülmesini sağlama,
4. Özlük dosyasının tutulmasını sağlama,
5. MEBBİS'te personel bilgilerinin güncel olmasını sağlama,
6. Sendika işlemlerinin yürütülmesini sağlama,
7. Personelin temel ve hazırlayıcı eğitim almalarını sağlama,
8. Askerlikle ilgili işlemleri yürütme,
9. Personelin sağlık işlemlerini yürütme,
10. Öğretmen kimlik kartları başvurularını sağlama,
11. Her türlü görevlendirme işlemlerini yürütme,
12. Personelin başlama/ayrılma işlemlerini yürütme,
13. Ders ücreti karşılığı görevlendirme işlemlerini takip etme,
14. Okulun personel ve öğretmen dağılımını sağlama,
15. Personelin maaş,ekders,yolluk vs. işlemlerini yürütme
16. Hizmet içi eğitim ihtiyaçlarını belirleme,
17. Personelin hizmet içi eğitim yoluyla eğitilmesini sağlama,
18. Öğretmen kimlik kartları başvurularını sağlama,
19.Belirli Gün ve Haftalar programlarını yürütme,
F. FAALİYET ALANI : İNCELEME-DENETİM HİZMETLERİ
1. Okul içindeki şikâyetlerin değerlendirilmesini sağlama,
2. Ön inceleme işlemlerinin yürütülmesini takip etme,
3. Görevden uzaklaştırma işlemlerini takip etme,
4. Geçirilen teftiş ve denetim sonuçlarını inceleme ve değerlendirme,
5. Okuldaki iş ve işlemlerin denetime hazır bulunulmasını sağlama,
G. FAAALİYET ALANI :ÖZEL EĞİTİM ve REHBERLİK HİZMETLERİ
1. Okuldaki rehberlik faaliyetlerini planlama,
2. Rehberlik ve psikolojik danışma hizmetleri yürütme komisyonunun çalışmasını sağlama,
3. Rehberlik psikolojik danışma hizmetleri yıllık çalışma planı ve yılsonu çalışma raporunu RAM'a gönderme,İlgili modüle girişini sağlama
4. Engelli bireyler için fiziksel düzenlemeler yapılmasını sağlama,
5. Kaynaştırma Eğitimi alan öğrencilerin iş ve işlemlerini düzenleme,
6. Akran zorbalığı eylem planlarının hazırlanmasını ve uygulamasını sağlamaktır.
H.FAALİYET ALANI: SİVİL SAVUNMA
1. Sivil savunma tedbirleri alma,
2. Sivil savunma planının ve tatbikatlarının yapılmasını sağlama,
3. Plandaki görev dağılımını yapma, ilgililere tebliğ etme,
4. Okul ve kurumların elektrik tesisatının periyodik bakımını yaptırma,
5. Okulun sabotaj ve afetlere karşı hazır olmasını sağlama,

D.PAYDAŞ ANALİZİ

Kurumların sorumlu olduğu paydaş ağının belirlenmesi stratejik planın sahiplenmesi, paydaşlarla kurum arasındaki karşılıklı sorumlulukların şeffaf bir şekilde tanımlanmasını sağlayarak uygulama şansını arttırmaktadır. Bu amaçla Oktay ve Olcay Yurtbay Anadolu Lisesi Müdürlüğü'nü doğrudan ya da dolaylı, olumlu ya da olumsuz etkileyen, kurumun ürün ve hizmetleri ile ilgisi olan, kişi, kurum ve kuruluşlar tespit edilmiştir. Paydaş tespitinin ardından aşağıdaki sıra takip edilerek paydaş analizine devam edilmiştir.

- Paydaşların önceliklendirilmesi
- Paydaşların değerlendirilmesi
- Paydaşların görüş ve önerilerinin alınması ve değerlendirilmesi

Çaycuma İlçe Milli Eğitim Müdürlüğü'nün güçlü, zayıf yönlerini objektif olarak ortaya çıkarmak ve amaç, faaliyet ve değerlendirme çalışmalarını sağlam bulgulara dayandırmak amacıyla birden fazla yöntem ile veriler toplanmıştır. Çalışma, nicel verilerin elde edilmesinden sonra, nitel verilerle desteklenmiştir. Toplanan veriler analiz edilerek planın GZFT(SWOT) analizi bölümünde yararlanılmak üzere raporlaştırılmıştır.

Paydaş görüşlerinin alınması ve plana yansıtılması önemli bir aşama olarak görüldüğünden paydaşların tespitinin ardından önceliklendirilmesine ihtiyaç duyulmuştur. Bu aşamada hangi paydaşla nasıl bir yöntemle veri toplanacağına karar verilmiştir. Önceliklendirme aşamasında ilk olarak bir önceki aşamada sıralanan ve paydaş türüne göre gruplara ayrılan paydaşların her birine, kurumumuzun faaliyetlerini etkileme derecesi ve paydaş taleplerine verilen öneme göre Devlet Planlama Teşkilatının Kamu İdareleri İçin Stratejik Planlama Kılavuzu'nda yer alan "Paydaş Önceliklendirme Matrisi" temel alınarak belirlenmiştir. Belirlenen önceliklerin kapsamlı olarak değerlendirilmesi için stratejik planlama koordinasyon ekibi tarafından "paydaş etki/önem ölçeği" tasarlanmış paydaşlarla gerçekleştirilebilecek çalışmaların önemi ve etkisine yönelik puanlama yapılmıştır. Etki, paydaşın kurumun faaliyet ve hizmetlerini planlama, yönlendirme, destekleme ya da olumsuz etkileme gücüne göre puanlanırken; önem, paydaşların beklenti ve taleplerinin karşılanması konusunda verdiği önceliğe göre puanlanmıştır. Kurum faaliyetini etkileme derecesini belirlemek için 1, 2 ve 3 puan alan paydaşlar için izle (İ); 4-5 puan alan paydaşlar için bilgilendir (B) kararı alınmıştır. Yine paydaşların taleplerine verilen önem kararı için ise 1, 2 ve 3 puan alan paydaşlar için gözet (G); 4-5 puan alan paydaşlar için Birlikte Çalış (B) kararı alınmıştır.

D.3. Görüş Alma

Paydaşların analizinin ardından belirlenen paydaşlardan BB (Bilgilendir, Birlikte Çalış) sonucu alınan paydaşlarla yüz yüze görüşme; İG (İzle –Gözet) sonucu alınan paydaşlarla ise anket yoluyla bilgi toplanmıştır. Anketten yararlı bilgiler elde edebilmek için anketin hazırlık ve uygulama sürecine özel önem gösterilmiş. Eğitim yöneticileri, veliler ve öğrencilerden anketler yoluyla veriler toplanmıştır. Diğer veri toplama aracımız ise görüşmelerdir. Detaylı bilgi toplamak istediğimiz paydaşlarımızla problemlerin, uygulamaların daha geniş kapsamda keşfedilmesi amacıyla öğretmen, öğrenci, veli ve yöneticilerden oluşan gruplarla yüz yüze görüşme yapılmıştır.

Ayrıca ortak iş ve işlemlerin yürütüleceği dış paydaşlarla yüz yüze görüşmeler yoluyla bilgiler toplanmıştır.

Öğretmen, Öğrenci, Yönetici ve Veli Anket Bulguları

Çaycuma Nihat Kantarcı Anadolu Lisesi Müdürlüğü Stratejik Plan Hazırlama Ekibi tarafından öğrenci, veli, öğretmen ve okul çalışanlarından oluşan gruplara anket soruları yöneltilmiştir. Anket sonucunda toplanan veriler analiz edilerek planın GZFT(SWOT) analizi bölümünde yararlanılmak üzere aşağıdaki tablolarda sunulmuştur.

Tablo 6:Öğrenci Memnuniyeti Anketleri

ÇAYCUMA NİHAT KANTARCI ANADOLU LİSESİMÜDÜRLÜĞÜ ÖĞRENCİ MEMNUNİYETİ ANKETLERİNİN ORTALAMASI		
SIRA NO	ÖĞRENCİ MEMNUNİYET ANKET GÖSTERGELERİ	2014-2015 OKUL ORTALAMASI
1	A) Okul/Kurum Hizmetlerine Ulaşma	3,98
2	B) İletişim	4,05
3	C) Şikayetler (Dinleme, Dikkate Alınma ve Yanıtlama)	2,23
4	D) Güvenilirlik	3,81
5	E) Rehberlik ve Yönlendirme Hizmetleri	4,01
6	F) Güvenlik	3,55
7	G) Kararlara Katılım	3,81
8	H) Öğrenci İşleri	3,87
9	I) Ders Programları Teknikleri)	3,31
10	J) Öğrenme/Öğretme Yöntemleri	3,55
11	K) Sınıf Ortamı	3,65
12	L) Ders Araç ve Gereçleri	3,94
13	M) Ders Arası (Dinlenme ve İhtiyaçlarını Karşılama Yeterliliği)	3,55
14	N) Okulun Fiziki Ortamı	3,11
15	O)Kantin, Yemekhane, Yatakhaneler (varsa)	3,62
16	P) Sosyal, Kültürel, Bilimsel, Sportif vb. Faaliyetler	3,91
17	R) Belirli Gün ve Hafta Kutlamaları	3,72
18	S) Öğrenci Kulüpleri	3,55
19	T) Değerlendirme, Ödül, Takdir, Teşekkür	3,58
20	U) Olumlu Davranış Kazanma	3,87
Genel Memnuniyet Ortalaması		3,63

Öğrencilere uygulanan memnuniyet anketlerinin sonucunda ;“ Okul/Kurum Hizmetlerine Ulaşma ,okul kantini, Şikayetler (Dinleme, Dikkate Alınma ve Yanıtlama , Güvenilirlik ,güvenlik , Kararlara Katılım , Öğrenci İşleri Ders ProgramlarıTeknikleri) ,Öğrenme/Öğretme Yöntemleri, Sınıf Ortamı , Ders Araç ve Gereçleri , Ders Araç ve Gereçleri , Ders Arası (Dinlenme ve İhtiyaçlarını Karşılama Yeterliliği), Okulun Fiziki Ortamı , Kantin, Yemekhane, Sosyal, Kültürel, Bilimsel, Sportif vb. Faaliyetler ,Yatakhaneler (varsa), Belirli Gün ve Hafta Kutlamaları , Öğrenci Kulüpleri , Değerlendirme, Ödül, Takdir, Teşekkür , Olumlu Davranış Kazanma “ anket formundaki diğer alanlara göre daha düşük puan aldığı görülmüş olup iyileştirmeye açık alan olarak tespit edilmiştir.

Tablo – 7: Veli Memnuniyeti Anketleri

ÇAYCUMA NİHAT KANTARCI ANADOLU LİSESİMÜDÜRLÜĞÜ VELİ MEMNUNİYETİ ANKETLERİNİN İLÇE ORTALAMASI		
SIRA NO	VELİ MEMNUNİYET ANKET GÖSTERGELERİ	2014-2015 OKUL ORTALAMASI
1	a) Okul/Kurum Hizmetlerine Ulaşma	4,01
2	b) İletişim(dinleme, dikkate alma, yanıtlama)	4,11
3	c) Dilek Öneri ve Şikayetler	3,38
4	d) Güvenirlik	3,89
5	e) Rehberlik ve Yönlendirme Hizmetleri	3,87
6	f) Güvenlik	3,53
7	g) Kararlara Katılım	3,48
8	h) Öğrenci İşleri	4,06
9	i) Ders Programları	3,73
10	j) Sınıf Ortamı	3,77
11	k) Ders Araç ve Gereçleri	3,89
12	l) Ders Arası (dinleme ve ihtiyaçlarını karşılama yeterliliği)	3,61
13	m) Okulun Fiziki Ortamı	3,11
14	n) Kantin, Yemekhane, Yatakhaneler (varsa)	4,01
15	o) Sosyal, Kültürel, Bilimsel, Sportif vb. Faaliyetler	3,67
16	p) Değerlendirme, Ödül, Takdir, Teşekkür	3,99
17	r) Olumlu Davranış Kazanma	4,01
Genel Memnuniyet Ortalaması		3,77

Velilere uygulanan memnuniyet anketlerinin sonucunda “**Dilek Öneri ve Şikayetler , Güvenirlik , Rehberlik ve Yönlendirme Hizmetleri , Güvenlik , Kararlara katılım ,Ders Programları , Sınıf Ortamı ,Ders araç gereçleri, Ders Arası (dinleme ve ihtiyaçlarını karşılama yeterliliği), Okulun Fiziki Ortamı ,Sosyal, Kültürel, Bilimsel, Sportif vb. Faaliyetler** “ anket formundaki diğer alanlara göre daha düşük puan aldığı görülmüş olup iyileştirmeye açık alan olarak tespit edilmiştir.

Tablo - 8: Öğretmenler ve Çalışanlar Memnuniyeti Anketleri

S. NO	ÇAYCUMA NİHAT KANTARCI ANADOLU LİSESİ MÜDÜRLÜĞÜ ÖĞRETMENLER VE ÇALIŞANLAR	ÖĞRETMEN VE ÇALIŞANLAR
1	Kariyer Geliştirme	2,89
2	İletişim	3,15
3	Yetkilendirme	3,25
4	Fırsat Eşitliği	3,29
5	Kararlara Katılım	3,21
6	Yönetimden Memnuniyet	3,23
7	Takdir-Tanıma Sistemi	2,79
8	Performans Değerlendirme Sistemi	2,54
9	Kurumun Vizyon, Misyon ve Değerlerine İlişkin Algılamalar	3,08
10	Destek (moral, motivasyon, kariyer, ekipman vb.)	2,70
11	Kurumda Bulunan Araç-Gereçler	2,77
12	Kurum Ortamı (fiziki şartlar ve psiko-sosyal şartlar)	2,60
13	Çalışanlara Kurum Tarafından Sağlanması Gereken Hizmetler	3,42
14	Ücret ve Ücret Dışı Ödemeler	
15	Kurumun Çevre Politikası ve Çevre Üzerindeki Etkisi	
16	Kurumun Yerel ve Genel Toplum İçindeki Rolü	
GENEL ORTALAMA		2,99

Kurum çalışanları ortalamalarına göre değerlendirme derecesi 4,00 altında olan soru alanları iyileştirmeye açık alan olarak tespit edilmiştir. Buna göre:

Sorun Alanları

- 1 . Kariyer Geliştirme
- 2 . İletişim
- 3 . Yetkilendirme
- 4 . Fırsat Eşitliği
- 5 . Kararlara Katılım
- 6 . Yönetimden Memnuniyet
- 7 . Takdir-Tanıma Sistemi
- 8 . Performans Değerlendirme Sistemi
- 9 . Kurumun Vizyon, Misyon ve Değerlerine İlişkin Algılamalar
- 10 . Destek (moral, motivasyon, kariyer, ekipman vb.)
- 11 . Kurumda Bulunan Araç-Gereçler
- 12 . Kurum Ortamı (fiziki şartlar ve psiko-sosyal şartlar)
- 13 . Çalışanlara Kurum Tarafından Sağlanması gereken hizmetler.

Tablo – 9 : İç ve Dış Paydaşlar

İç Paydaşlar	Dış Paydaşlar
Öğretmenler	Milli Eğitim Bakanlığı
Öğrenciler	Çaycuma Kaymakamlığı
Memur ve Hizmetliler	İlçe Milli Eğitim Müdürlüğü
Okul Aile Birliği	Çaycuma Belediyesi
	Öğrenci Velileri
	Sağlık Grup Başkanlığı
	Emniyet Müdürlüğü
	Ticaret Ve Sanayi Odası
	Yardım Severler Derneği
	Kantin İşletmecisi
	Oktay ve Olcay Yurtbay Anadolu Lisesi
	Mahalle Muhtarı
	Sağlık Ocağı
	Yemek Şirketi
	Şoförler ve Otomobilciler Odası

Tablo 10: Paydaş Analizi Matrisi

PAYDAŞLAR	İÇ PAYDAŞ	DIŞ PAYDAŞ	HİZMET ALAN	NEDEN PAYDAŞ	Paydaşın Kurum Faaliyetlerini Etkileme Derecesi	Paydaşın Taleplerine Verilen Önem	Sonuç
					Tam 5" "Çok 4", "Orta 3", "Az 2", "Hiç 1"		
					1,2,3 İzle 4,5 Bilgilendir	1,2,3 Gözet 4,5 Birlikte Çalış	
Milli Eğitim Bakanlığı		x		Amaçlarımıza Ulaşmada Destek için İş birliği içinde Olmamız Gereken Kurum	5	5	Bilgilendir, Birlikte çalış
Kaymakamlık		x		Amaçlarımıza Ulaşmada Destek için İş birliği içinde Olmamız Gereken Kurum	5	5	Bilgilendir, Birlikte çalış
İlçe Milli Eğitim Müdürlüğü		x		Amaçlarımıza Ulaşmada Destek için İş birliği içinde Olmamız Gereken Kurum	5	5	Bilgilendir, Birlikte çalış
Veliler		x	x	Doğrudan ve Dolaylı Hizmet Alan	4	4	Bilgilendir, Birlikte çalış
Okul Aile Birliği	x		x	Amaçlarımıza Ulaşmada Destek için İş birliği içinde Olmamız Gereken Kurum	5	5	Bilgilendir, Birlikte çalış
Öğrenciler	x		x	Varoluş sebebimiz	5	5	Bilgilendir, Birlikte Çalış
Mahalle Muhtarı		x		Amaçlarımıza Ulaşmada Destek için İş birliği içinde Olmamız Gereken Kurum	1	2	İzle, Gözet
Sağlık Ocağı		x		Amaçlarımıza Ulaşmada Destek için İş birliği içinde Olmamız Gereken Kurum	2	4	İzle, Birlikte Çalış
Belediye		x		Amaçlarımıza Ulaşmada Destek için İş birliği içinde Olmamız Gereken Kurum	2	4	İzle, Birlikte Çalış
İlçe Emniyet Müdürl./Jandarma		x		Amaçlarımıza Ulaşmada Destek için İş birliği içinde Olmamız Gereken Kurum	2	4	İzle, Birlikte Çalış
Sağlık Grup Başkanlığı		x		Amaçlarımıza Ulaşmada Destek için İş birliği içinde Olmamız Gereken Kurum	2	4	İzle, Birlikte Çalış
Ticaret ve Sanayi Odası		x		Amaçlarımıza Ulaşmada Destek için İş birliği içinde Olmamız Gereken Kurum	2	4	İzle, Birlikte Çalış
Şoförler ve Otom.Derneği		x		Amaçlarımıza Ulaşmada Destek için İş birliği içinde Olmamız Gereken Kurum	2	4	İzle, Birlikte Çalış
Yemek Şirketi		x		Amaçlarımıza Ulaşmada Destek için İş birliği içinde Olmamız Gereken Kurum	2	4	İzle, Birlikte Çalış
Yardım Sevenler Derneği		x		Amaçlarımıza Ulaşmada Destek için İş birliği içinde Olmamız Gereken Kurum	2	4	İzle, Birlikte Çalış
Kantin İşletmecisi		x		Amaçlarımıza Ulaşmada Destek için İş birliği içinde Olmamız Gereken Kurum	2	4	İzle, Birlikte Çalış
Oktay ve Olcay Yurtbay And.Lisesi		x		Amaçlarımıza Ulaşmada Destek için İş birliği içinde Olmamız Gereken Kurum	2	4	İzle, Birlikte Çalış
Memurlar ve Hizmetliler	x			Amaçlarımıza ulaşmada birlikte çalışacağımız kişi veya kişiler	5	5	Bilgilendir, Birlikte Çalış
Öğretmenlerimiz	x			Amaçlarımıza ulaşmada birlikte çalışacağımız kişi veya kişiler	5	5	Bilgilendir, Birlikte Çalış

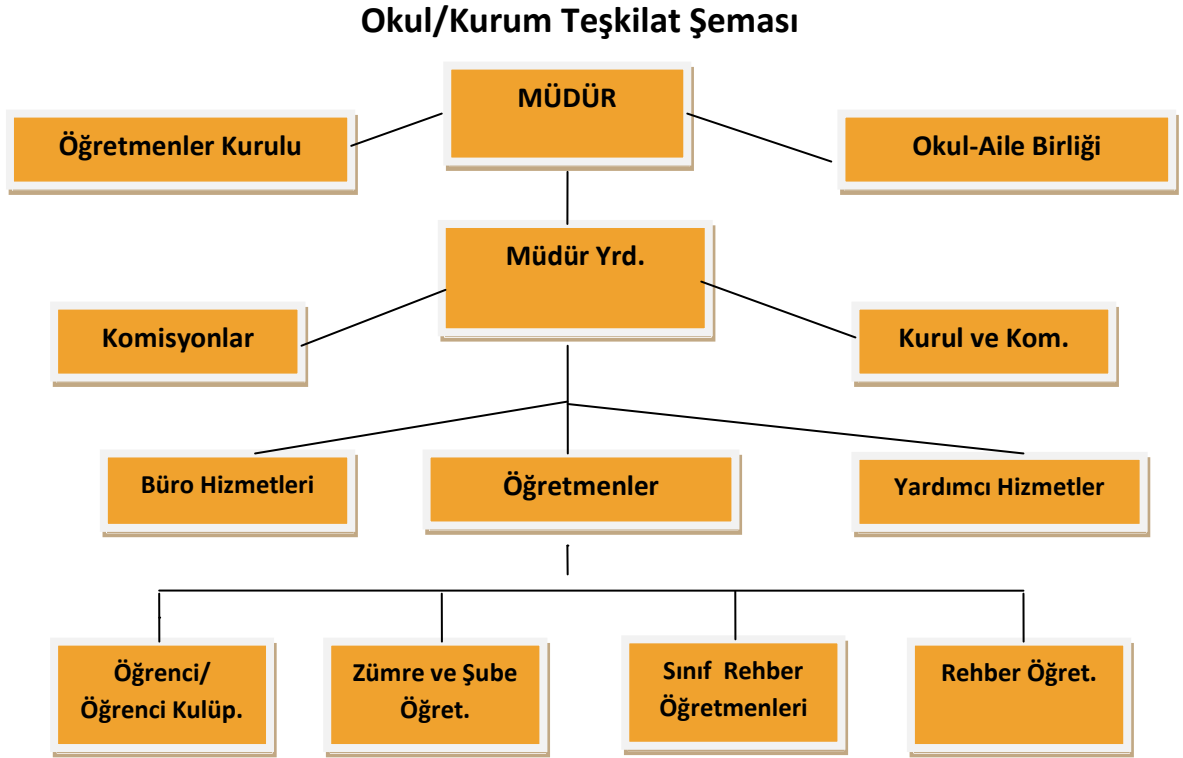
E . KURUM İÇİ VE DIŐI ANALİZ

Kuruluő ii analiz ve evre analizinde kullanılabilir temel yöntemlerden birisi GZFT (Güçlü Yönler, Zayıf Yönler, Fırsatlar ve Tehditler) analizidir. Genel anlamda GZFT, kuruluőun kendisinin ve kuruluőu etkileyen koőulların sistematik olarak incelendiėi bir yöntemdir. Bu kapsamda, kuruluőun güçlü ve zayıf yönleri ile kuruluő dışında oluőabilecek fırsatlar ve tehditler belirlenir. Bu analiz stratejik planlama sürecinin diėer aőamalarına temel teőkil eder.

E .1 - Kurum İi Analiz

Kuruluő ii analiz, kuruluőun mevcut durumunu ve geleceėini etkileyebilecek, i ortamdan kaynaklanan ve kuruluőun kontrol edebildiėi koőulların ve eėilimlerin incelenerek güçlü ve zayıf yönlerin belirlenmesi ve deėerlendirilmesidir. Güçlü yönler kuruluőun amalarına ulaőması iin yararlanılabileceėi olumlu hususlardır. Zayıf yönler ise kuruluőun başarılı olmasına engel teőkil edebilecek eksiklikler, diėer bir ifadeyle, aőılması gereken olumsuz hususlardır. Belirlenecek güçlü yönler kuruluőun hedeflerine, zayıf yönler ise kuruluőun alacaėı tedbirlere iőık tutacaktır.

Tablo 11: Organizasyon Yapısı



Tablo 12: Okul/Kurumlarda Oluşturulan Komisyon ve Kurullar

S:NO	Kurul/Komisyon Adı
1	Öğretmenler kurulu
2	Zümre Başkanları Kurulu
3	Sınıf/Şube Öğretmenler Kurulu
4	Rehberlik Hizmetleri Yürütme Kurulu
5	Öğrenci Ödül ve Disiplin Kurulu
6	Onur Kurulu
7	Sosyal etkinlikler kurulu
8	Kantin Denetleme Kurulu
9	Okul Seçim Kurulu
10	Okul Sandık Kurulu
11	Muayene-Teslim Alma Sayım Komisyonu
12	Envanter Sayım Komisyonu
13	Kütüphane Kaynak Tespit ve Seçim Komisyonu
14	İhale ve Satın Alma Komisyonu
15	Öğrenci kontenjan Belirleme Komisyonu
16	Ortak Sınavları ve Diğer Sınavları Belirleme
17	Komisyonu
18	Bursluluğa Kabul Komisyonu
19	Mezunları izleme ve Mezuniyet Törenleri Düzenleme Komisyonu

İnsan Kaynakları**Tablo 13: 2015 Yılı Kurumdaki Mevcut Yönetici Sayısı**

Sıra No	Görevi	Erkek	Kadın	Toplam
1	Müdür	1	-	1
2	Müdür Yrd.	1	-	1

Tablo 14: Kurum Yöneticilerinin Eğitim Durumu

Eğitim Düzeyi	2015-2016Yılı İtibari İle	
	Kişi Sayısı	%
ÖnLisans	-	-
Lisans	2	100
Yüksek Lisans	-	-

Tablo 15: Kurum Yöneticilerinin Yaş İtibari ile dağılımı

Yaş Düzeyleri	2015-2016 Yılı İtibari İle	
	Kişi Sayısı	%
20-30	-	-
30-40	-	-
40-50	2	100
50+...	-	-

Tablo 16: İdari Personelin Hizmet Süresine İlişkin Bilgiler

Hizmet Süreleri	Kişi Sayısı
1-5 Yıl	-
6-10 Yıl	-
11-15 Yıl	-
16-20 Yıl	-
21+ Yıl	2

Tablo 17: 2015 Yılı Kurumdaki Mevcut Öğretmen Sayısı

Sıra No	Branşı	Erkek	Kadın	Toplam
1	Türk Dili ve Edebiyatı	1	4	5
2	İngilizce	1	3	4
3	Matematik	3	1	4
4	Fizik	1	-	1

5	Kimya	1	-	1
6	Biyoloji	1	-	1
7	Coğrafya	-	1	1
8	Tarih	-	2	2
9	Felsefe	1	1	1
10	Almanca	1	1	2
11	Din Kültürü ve Ahlak Bilgisi	-	-	-
12	Müzik	-	-	-
13	Beden Eğitimi	2	-	2
14	Görsel Sanatlar	-	1	1
TOPLAM		12	14	26

Tablo 18: Öğretmenlerin Yaş İtibari ile Dağılımı

Yaş Düzeyleri	Kişi Sayısı
20-30	2
30-40	9
40-50	16
50+...	2

Tablo 19: Öğretmenlerin Hizmet Süreleri ve Eğitim Durumları

Hizmet Süreleri	Kişi Sayısı
1-3 Yıl	-
4-6 Yıl	4
7-10 Yıl	1
11-15 Yıl	9
16-20 Yıl	2
21+... üzeri	12
Enstitü Mezunu Olanlar	1
Lisans Mezunu Olanlar	22
Tezsiz Yüksek Lisans Mezunu Olanlar	5
Tezli Yüksek Lisans Mezunu Olanlar	1

Destek Personele (Memur – Hizmetli -) İlişkin Bilgiler
Tablo 20: 2015 Yılı Kurumdaki Mevcut Hizmetli/ Memur Sayısı

Sıra No	Görevi	Erkek	Kadın	Eğitim Durumu	Hizmet Yılı	Toplam
1	Memur	-	1	Ön Lisans	25	1
2	Hizmetli	1	-	Lise Mezunu	2	1
3	4/C Personel	1	-	Ön Lisans		1
4	Sözleşmeli İşçi	1	-	Lise Mezunu	1	1
5	TYP.İşkur İşçi	1	2	İlk Okul	-	3

Tablo 21: Okul/kurum Rehberlik Hizmetleri

Mevcut Kapasite				Mevcut Kapasite Kullanımı ve Performans					
Psikolojik Danışman Norm Sayısı	Görev Yapan Psikolojik Danışman Sayısı	İhtiyaç Duyulan Psikolojik Danışman Sayısı	Görüşme Odası Sayısı	Danışmanlık Hizmeti Alan			Rehberlik Hizmetleri İle İlgili Düzenlenen Eğitim/Paylaşım Toplantısı Vb. Faaliyet Sayısı		
				Öğrenci Sayısı	Öğretmen Sayısı	Veli Sayısı	Öğretmenlere Yönelik	Öğrencilere Yönelik	Vellilere Yönelik
1	1	0	1	375	27	47	3	18	4

Tablo 22: Karşılaştırmalı Öğretmen/Öğrenci Durumu (2015)

ÖĞRETMEN	ÖĞRENCİ			OKUL
Toplam öğretmen sayısı	Öğrenci sayısı		Toplam öğrenci sayısı	Öğretmen başına düşen öğrenci sayısı
	Kız	Erkek		
26	248	220	468	18

Tablo 23:Öğrenci Sayısına İlişkin Bilgiler (Geçmiş Yıllar)

Öğrenci Sayısına İlişkin Bilgiler (Geçmiş Yıllar)						
	2012		2013		2014	
	Kız	Erkek	Kız	Erkek	Kız	Erkek
Öğrenci Sayısı	174	166	214	159	189	175
Toplam Öğrenci Sayısı	340		373		364	

Tablo 24: Yıllara Göre Kaynaştırmalı Öğrenci Sayısı

Yıllara Göre Kaynaştırmalı Öğrenci Sayısı		
2012	2013	2014
-	-	-

Tablo 25 : Ortalama Sınıf Mevcutları

Yıllara Göre Ortalama Sınıf Mevcutları			Yıllara Göre Öğretmen Başına Düşen Öğrenci Sayısı		
2012	2013	2014	2012	2013	2014
16	18	18	15	13	13

Tablo 26 : Öğrencilerin Üniversite Sınavı Başarılarına İlişkin Bilgiler

Öğrencilerin Üniversite Sınavı Başarılarına İlişkin Bilgiler						
Öğrenci Sayısı	2012		2013		2014	
	Kız	Erkek	Kız	Erkek	Kız	Erkek
	32	46	47	43	52	33
Sınava Giren Toplam Öğrenci Sayısı (Kız +Erkek)	78		86		84	
Ön Lisans Programlarına Yerleşen Topl. Öğrenci sayısı	2		13		5	
Lisans Programlarına Yerleşen Topl.Öğrenci Sayısı	31		37		53	
Lisans ve Ön Lisans Prog. Yerleşen Topl. Öğrenci Sayısı	33		50		58	
Genel Başarı Oranı (%)	56		57		67,44	

Tablo 27: Sınıf Tekrarı Yapan Öğrenci Sayısı

Sınıf Tekrarı Yapan Öğrenci Sayısı		
Öğretim Yılı	Toplam Öğrenci Sayısı	Sınıf Tekrarı Yapan Öğrenci Sayısı
2011-2012	340	4
2012-2013	373	4
2013-2014	364	1
2014-2015	426	-

2.Teknolojik Yapı

Tablo 28: Okul/Kurumun Teknolojik Altyapısı:

Araç-Gereçler	2015	İhtiyaç
Bilgisayar	30	
Yazıcı	14	
Etkileşimli Tahta	28	
Tablet	171	
Tarayıcı	1	
Fotoğraf makinesi	1	
Projeksiyon	17	
Televizyon	-	
İnternet bağlantısı	1	
Fen Laboratuvarı (Fizik-Kimya-Biyoloji)	3	
Bilgisayar Laboratuvarı	1	
Fax	1	
Video	-	
DVD Player	-	
Tepegöz	2	
FTP.Kamera	1	
Okul/kurumun İnternet sitesi	1	
Personel/e-mail adresi oranı	%100	
Diğer araç-gereçler	-	

Tablo - 29 : Okul/Kurumun Fiziki Altyapısı

Fiziki Mekân	Var	Yok	Adedi	İhtiyaç
Öğretmen Odası	x		1	
Ekipman Odası	x		1	
Kütüphane	x		1	
Rehberlik Servisi	x		1	
Resim Odası ve Deposu	x		1	
Müzik Odası ve Deposu	x		1	
Çok Amaçlı Salon	-	x	-	
Bilgisayar laboratuvarı	x		1	
Spor Alanları	x		1	
Spor Odası	x		1	
Fizik Laboratuvarı	x		1	
Kimya Laboratuvarı	x		1	
Biyoloji Laboratuvarı	x		1	
Öğrt. Odası	x		1	
Dil Sınıfı	x		1	
Tarih/Coğrafya Sınıfı	x		1	
Arşiv	x		1	
Sığınak	x		1	
Jenaratör	x		1	
Elektirik Odası	x		1	
Kalorifer Odası	x		1	
Öğrenci-Öğretmen Soyunma Odaları	x		4	
Sistem Odası	x		1	
Havalandırma Odası	x		1	
İbadet Yeri	x		2	
Kantin	x		1	
Hizmetli Odası-Memur Odası	x		1	
Öğretmen Çay ve Yemek Odası	x		1	
Engelli Asansörü	x		1	
Engelli WC	x		1	

Tablo – 30 : Yerleşim Alanı ve Derslikler

Yerleşim		
Toplam Alan (m ²)	Bina Alanı (m ²)	Bahçe alanı (m ²)
16.158,115	6.250	9.908,115

Tablo -31 :Sosyal Alanlar

Sosyal Alanlar		
Tesisin adı	Kapasitesi (Kişi Sayısı)	Alanı (M2)
Kantin		
Kütüphane /Konferans Salonu	120	120

Tablo 32: Spor Tesisleri

Spor Tesisleri		
Tesisin adı	Kapasitesi (Kişi Sayısı)	Alanı (m2)
Basketbol Alanı	10	380
Futbol Sahası	12	800
Voleybol Sahası	12	170
Beden Eğitimi Dersliği	34	136

3.Mali Durum

Tablo -33 : Okul/Kurum Kaynak Tablosu

Kaynaklar	2012 (Tl)	2013 (Tl)	2014 (Tl)
Genel Bütçe	34.000,00	66.500,00	79.500,00
Okul aile Birliği	29.137,10	23.720,64	16.915,52
Kira Gelirleri	-	-	-
Döner Sermaye	-	-	-
Vakıf ve Dernekler	-	-	-
Dış Kaynak/Projeler	-	-	-
TOPLAM	63.137,10	23.720,64	96.415,52

Not : Kantin Kira geliri O.A.B.Geliri içinde gösterilmiştir.

Tablo -34 :Okul/Kurum Gelir-Gider Tablosu:

S. N	Yıllar	2012			2013			2014		
	Harcama Kalemleri	GELİR			GELİR			GELİR		
		O.A.B	GEN.BÜ TÇE	TOPLAM	O.A.B	GEN.BÜTÇE	TOPLAM	O.A.B	GEN.BÜTÇE	TOPLAM
		29.137,10		29.137,10	23.720,64		23.720,64	16.915,52		16.915,52
		GİDER			GİDER			GİDER		
Gider (O.A.B.)	Gider (Gen.B.)	TOPLAM	Gider (O.A.B.)	Gider (Gen.B.)	TOPLAM	Gider (O.A.B.)	Gider (Gen.B.)	TOPLAM		
3	Donatım/Mefruşat	1.140,25		1.140,25		15.599,51	15.599,51	2.163,24	19.999,65	22.162,89
2	Temizlik Hizmet Alımı yardımcı personel	5.164,84	9.630,15	14.794,99		14.208,80	14.208,80		15.545,69	15.545,69
2	Küçük onarım			0,00			0,00	1.350,00		1.350,00
4	Hırdavat-Elektronik-Fotokopi-Bilgisayar	5.237,96		5.237,96	2.175,96		2.175,96	3.030,22	1.598,00	4.628,22
5	Ders-Araç Gereci			0,00			0,00		9.115,58	9.115,58
5	Ulaşım-Posta - Telefon - İnternet	538,00	2.351,50	2.889,50	2.832,00	2.727,00	5.559,00	45,59	1.798,35	1.843,94
6	Temizlik Malzemesi	1.357,40		1.357,40	2.734,20		2.734,20	2.850,56	1.190,86	4.041,42
7	Kırtasiye Malzemesi	4.683,38	2.227,50	6.910,88	3.341,13	1.331,01	4.672,14	1.348,00	1.823,10	3.171,10
8	Gıda	769,00		769,00	762,00		762,00	898,00	2.000,00	2.000,00
9	Yakacak		15.054,30	15.054,30	100,00	16.751,28	16.851,28		12.390,00	12.390,00
10	S alımı	293,76	7.839,78	8.133,54		8.963,30	8.963,30	60,00	6.427,98	6.487,98
11	Güvenlik			0,00			0,00		4.456,86	4.456,86
12	Elektrik Gideri		5.940,95	5.940,95		15.948,31	15.948,31		18.469,11	18.469,11
13	Vergi Harç vb.	293,76		293,76			0,00	60,00		60,00
14	Giyim-Kuşam	2.780,00		2.780,00	1.965,00		1.965,00	167,10		167,10
15	Diğer			0,00	297,73	4.687,97	4.985,70	586,60		586,60
	TOPLAM	22.258,35	43.044,18	55.672,38	14.208,02	80.217,18	94.425,20	11.661,31	79.269,49	90.930,80

E. 2 - KURUM DIŞI ANALİZ1-PEST-E Analizi

Çaycuma Nihat Kantarcı Anadolu Lisesi Müdürlüğü 2015-2019 Stratejik Planında ortaya konan GZFT Analizi ve sorun alanları tüm paydaşlardan alınan geri bildirimler ve kurum içi kurum dışı analizler sonrasında belirlenmiştir.

Çaycuma Nihat Kantarcı Anadolu Lisesi Müdürlüğü'nü etkileyen faktörleri belirlemek için yapılan kurum dışı analizler de PEST analizi, İl, İlçe Milli Eğitim Müdürlüğü Stratejik Planı, Milli Eğitim Bakanlığı plan ve programlarında yer alan amaç, ilke ve politikalar dikkate alınmıştır. PEST dokümanında yer alan başlıklardan Kurumun gelişimine katkı sağlayacak olanlar fırsat, kurumun gelişimini etkileyecek değişkenler ise tehdit olarak algılanmış ve strateji oluşturmaya katkı sağlayacak veriler elde edilmiştir.

Tablo -35 :PEST-E Analizi

EKOLOJİK ETMENLER	ETİK (AHLAK) ETMENLER
Kırsal alandaki öğrenci sayısının fazla olması nedeniyle taşınmalı eğitim yapılan öğrenci sayısının fazla olması	Ataerkil aile yapısından çekirdek aile yapısına geçişlerin hızlı olması nedeniyle gelenek ve göreneklerin kuşaklar arasında değişkenlik göstermesi
Bölgenin Eko Turizme uygunluğundan dolayı Doğa Yürüyüşü, Yayla Turizmi, Fotoğrafçılık, Botanik, Mağara Turizmi vb. gibi alanların ilgi görmesi	Sosyal medyanın ,toplumun değer yargılarını duyarsızlaştırılması ve toplum bilincinde var olan değerlerin giderek azalması
Bölge ikliminin kış aylarında ılıman olması nedeniyle eğitimde aksamaların olmaması	Parçalanmış aile sayısının fazla olması sebebiyle bireyin değer yargılarının zayıflaması
POLİTİK ETMENLER	EKONOMİK ETMENLER
Milli Eğitim Bakanlığının yasa, yönetmelik ve mevzuatların sürekli yenilenmesi	İlimizde bulunan hayırseverlerin eğitime yönelik desteklerin artması ve bunların teşvik edilmesi
Bölgede bulunan sivil toplum kuruluşların yeterince eğitime destek vermemesi	Doğa turizmi açısından ilimizin zengin kaynaklara sahip olması
4+4+4 eğitim sistemine geçişli birlikte ortaya çıkan okul eksikliğine yönelik yatırımların tam anlamıyla hayata geçirilmemiş olması	İlçenin iş imkanlarının yetersizliğinden dolayı genç nüfusun göç etmesi
Eğitim imkânları gelişmiş İstanbul, Ankara, Bursa ve Kocaeli gibi büyükşehirlerin, Zonguldak iline yakın olması nedeniyle gençlerin özellikle üniversite eğitimi için bu illeri tercih etmesi	Ailelerin gelir durumları sebebiyle gerekli bilgi ve donanıma ulaşamaması
5018 sayılı Kamu Mali Yönetimi ve Kontrol Kanunuyla Stratejik Yönetim anlayışının gelişmesi	Gelir dağılımdaki dengesizlikten dolayı öğrenciler arasındaki haksız rekabet okuldaki eğitimi olumsuz etkilemesi
	İş hayatına erken dahil olmak için öğrencilerin belli başlı meslek gruplarına yönelmesi
SOSYO-KÜLTÜREL ETMENLER	TEKNOLOJİK ETMENLER
Boşanma sayısının artması nedeniyle öğrencilerin eğitimdeki başarılarının düşmesi ve disiplin sorunlarının artması	Fatih Projesinin yaygınlaştırılması
Toplumun kişisel gelişimini olumlu yönde etkileyecek sosyal, kültürel alanların yetersiz olması	Eğitimde teknolojik alt yapı ve E- Okul uygulamaları

Ebeveynlerin göçü sebebiyle öğrencilerin büyükanne ve büyükbaba yanında yaşaması	Bilginin hızlı üretimi, erişilebilirlik ve kullanılabilirliğinin gelişmesi
Kız çocuklarının okullaşmasında duyarlılığın yüksek olması	Sosyal medyanın öğrencilerin kişisel gelişimini olumlu veya olumsuz etkilemesi
Aileler arasındaki eğitim seviye farkının kültür çatışmasına neden olması	E-Okul ve MEBBİS programlarının hayata geçirilmiş olması nedeniyle öğrenciye ve personele ait bilgilere hemen ulaşılabilir olması
Şiddet içeren ve toplumu olumsuz etkileyen medya programlarının öğrenci davranışlarını olumsuz etkilemesi ve disiplin sorunlarının yaşanması	Bilgi teknolojilerindeki hızlı değişimi ve Sosyal medyanın bilinçsiz kullanımı

2-Üst Politika Belgeleri

1. Kamu İdarelerinde Stratejik Planlamaya İlişkin Usul ve Esaslar Hakkında Yönetmelik
2. Kamu İdareleri İçin Stratejik Planlama Kılavuzu
3. 19.Milli Eğitim Şurası Kararları
4. MEB 2015-2019 Stratejik Planı
5. Zonguldak İl Milli Eğitim Müdürlüğü 2015-2019 Stratejik Planı
6. Çaycuma İlçe Milli Eğitim Müdürlüğü Planı

E.3- GZFT ANALİZİ

Çaycuma Nihat Kantarcı Anadolu Lisesi Müdürlüğü'nün varoluş nedeni, yakın gelecekte ulaşmak istediği hedefler, iç ve dış paydaşlarının zihinlerinde oluşturmak istediği kurumsal kimlik, çeşitli analizler yoluyla ortaya çıkarılan sorunlar ve sorunların çözümü için yapılacaklar bu bölümde değerlendirilmiştir. İç ve dış paydaşlarımızın kurumumuzla ilgili görüş ve tespitlerini öğrenmek amacıyla yaptığımız anket sonuçları, kurum çalışanları ve kurum dışındaki çeşitli kurum ve kuruluşların temsilcileri ile yapılan görüşmeler doğrultusunda Çaycuma Nihat Kantarcı Anadolu Lisesi Müdürlüğü'nün güçlü ve zayıf yanları ile fırsat ve tehditlere dönüşebilecek özellikleri belirlenmiştir.

Güçlü Yönler	Zayıf Yönler
<p>1. Köklü bir kurum bilincinin olması,</p> <p>2. Disiplin olayları açısından fazla sorun çıkarmayan öğrencilerimizin olması,</p> <p>3. Çevreye ve okula uyum sağlamış tecrübeli bir eğitim kadrosunun varlığı,</p> <p>4. Rehberlik servisinin işlevselliğinin güçlü olması,</p> <p>5. Eğitim öğretim hizmetlerinde personel sayısının yeterliliği,</p> <p>6. Okulumuzun gürültü kirliliğinden, öğrencileri olumsuz etkileyebilecek yerlerden uzak olması,</p> <p>7. Öğrenci başarılarının ödüllendirilmesi,</p> <p>8. Okul binasının yeni, beş katlı (depreme karşı güvenli) ve sınıf mevcutlarının eğitim ve öğretime uygun olması,</p> <p>9. Kendilerini geliştiren ve yenileyen bir öğretmen kadrosuna sahip olunması.</p> <p>10. Genç ve dinamik kadronun bulunması,</p> <p>11. Okul çalışanları arasında iletişim ve dayanışmanın kuvvetli olması</p> <p>12. Okulumuzun araç gereç ve maddi kaynak yönünden yetersiz</p> <p>3. Fizik-Kimya-Biyoloji Laboratuvarının ayrı ayrı olması,</p>	<p>1. Okulumuz öğrenci ve velilerinin sosyo ekonomik profilinin düşük seviyede olması.</p> <p>2. İlçe merkezinde Fen Lisesi ve iki Anadolu Lisesi bulunması ve okulumuza nispeten diğer Anadolu Lisesine göre düşük puan alan öğrencilerin kayıt olması.</p> <p>3. Sosyal etkinlik ve faaliyetlerin yapılabileceği kullanışlı ortamların olmaması (Çok amaçlı salon, spor alanı vb.)</p> <p>4. Okulumuza kayıt olan öğrencilerimizin sayısal dersler yönünden zayıf olması, Öğrencilerimizin üniversiteye yönelik yeterli bilince sahip olmaması,</p> <p>5. Okulumuzun şehir merkezine uzak olması,</p> <p>6. Hizmetli personel sayısının az olması,</p> <p>7. Güvenlik görevlisinin bulunmaması,</p> <p>8. Yüksek Öğretim Kurumlarına yerleştirmede istenilen kalitenin yakalanamaması.</p> <p>9. Öğrencilerin köy yerleşim yerlerinden ve başka komşu ilçeden gelmesi,</p> <p>10. Öğrencilerin genelde gelecek kaygısı taşımaları,</p> <p>11. Öğrencilerin üniversite sınavında sorumlu olmadıkları derslere yeterince ilgi göstermemeleri,</p> <p>12. Veli-okul- öğrenci iletişiminin yetersiz olması,</p> <p>13. Taşınabilir uygulamasının yaygın olması nedeniyle ders dışında öğrencilerin sportif, sosyal, kültürel çalışmalar ile kurs faaliyetlerine katılamaması.</p>

Fırsatlar	Tehditler
<ol style="list-style-type: none">1. Genç ve başarıyı devamlı kılan bir kadronun olması,2. İlçemizdeki fiziki ve kullanım alanı en fazla olan Anadolu Lisesi olması,3. Teknolojik gelişmeleri yakalamış olması,4. Binasının yeterli olması,5. Okul bahçesinin geniş olması ve değişik spor faaliyetlerinin yapılmasına müsait olması6. Halkın okula olan ilgisi; veliler ve öğrenciler için hedef okul olması,7. Sınıf mevcutlarının ideal sayıda olması8. Personelinin gelişmeye açık olmaları,9. Çevredeki resmi ve sivil örgütler ile iyi diyalogun olması,10. Rehberlik Servisinin öğrenciler tarafından kabullenilmiş olması.11. Okul binasının yapımında maddi katkısı bulunan "Kantarıcı Ailesi" ile devam eden manevi bağ,12. İlçemizin genel anlamda sosyal yapısının iyi olması.	<ol style="list-style-type: none">1. Sosyo-ekonomik nedenlerle parçalanmış ailelerin varlığı ve artış göstermesi.2. Bilinçsiz bilişim araçlarının kullanımının yaygın olması.3. Taşınabilir uygulamalarından dolayı taşıma kapsamı dışında bırakılan öğrenci ve velilerin Milli Eğitim Kurumlarına karşı olumsuz bakış açısı geliştirmeleri.4. Üniversite öğrencileri ve gençler arasında uyuşturucu madde kullanımının her geçen gün artması.5. Okulumuz yakınında alışveriş merkezinin bulunması,6. Aileler ve öğrenciler arasında değer yargılarının ve ahlaki davranışın zayıflaması.

E.3 GELİŞİM ALANLARI

Tablo – 36 : Sorun Ve Gelişim Alanları

SORUN VE GELİŞİM ALANLARI	
Eğitim ve Öğretime Erişim Gelişim/Sorun Alanları	
•	Ortaöğretimde okullaşma
•	Ortaöğretimde devamsızlık
•	Ortaöğretimde örgün eğitimin dışına çıkan öğrenciler
•	Zorunlu eğitimden erken ayrılma
•	Özel politika gerektiren grupların eğitime erişimi
•	Hayat boyu öğrenmeye katılım
•	Hayat boyu öğrenmenin tanıtımı
•	Yükseköğretime katılım
Eğitim ve Öğretimde Kalite Gelişim/Sorun Alanları	
•	Eğitim öğretim sürecinde sanatsal, sportif ve kültürel faaliyetler
•	
•	Okul sağlığı ve hijyen
•	Mesleki rehberlik ve nitelikli hizmet içi (kurs, seminer, toplantı) eğitim faaliyetleri
•	Eğitimde bilgi ve iletişim teknolojilerinin kullanımı
•	Örgün ve yaygın eğitimi destekleme ve yetiştirme kursları
•	Temel dersler önceliğinde ulusal ve uluslararası sınavlarda öğrenci başarı durumu
•	Ortaöğretimden yükseköğretime geçiş sistemi
•	Sınav odaklı sistem ve sınav kaygısı
•	Eğitsel değerlendirme ve tanılama
•	Eğitsel, mesleki ve kişisel rehberlik hizmetleri
•	Öğrencilere yönelik oryantasyon faaliyetleri
•	Nitelikli Eğitim (sosyal, araştırmacı ve başarılı bireyler yetiştirilmesi)
•	Hayat boyu rehberlik hizmeti
•	Hayat boyu öğrenme kapsamında sunulan kursların çeşitliliği ve niteliği

• İşyeri beceri eğitimi ve staj uygulamaları
• Yabancı dil yeterliliği
• Uluslararası hareketlilik programlarına katılım
Kurumsal Kapasite Gelişim/Sorun Alanları
• Kariyer Geliştirme(İnsan kaynağının genel ve mesleki yetkinliklerinin geliştirilmesi)
• Çalışma ortamları ile sosyal, kültürel ve sportif ortamların iş motivasyonunu sağlayacak biçimde düzenlenmesi
• Performans ve değerlendirme sistemi(Çalışanların ödüllendirilmesi)
• Hizmetiçi eğitim kalitesi
• Okul ve kurumların sosyal, kültürel, sanatsal ve sportif faaliyet alanlarının yetersizliği
• Destek (moral, motivasyon, kariyer, ekipman vb)
• Donatım eksiklerinin giderilmesi
• Taşımali Eğitim Sorunları
• Hizmet binalarının fiziki kapasitesinin yetersiz olması
• Alternatif finansman kaynaklarının geliştirilmesi
• Okul-Aile Birlikleri
• Kantin, yemekhane, sınıflar gibi toplu kullanım alanlarının temizliği
• Kurumsallık düzeyinin yükseltilmesi,kararlarakatılım,fırsat eşitliği
• Takdir-Tanım Sistemi
• İstatistik ve bilgi temini
• Hizmetlerin elektronik ortamda sunumu
• Elektronik içeriğin geliştirilmesi ve kontrolü
• Uluslararası işbirliği ve etkinliğin artırılması
• İş güvenliği
• Diğer kurum ve kuruluşlarla işbirliği
• Kamu Hizmet Standartlarının gözden geçirilerek yeniden düzenlenmesi
• Bütünsel bir izleme-değerlendirme sisteminin kurulması

1. E.Çaycuma Nihat Kantarcı Anadolu Lisesi Müdürlüğü Stratejik Plan Mimarisi

2. Tablo – 37 :Stratejik Plan Mimarisi

1. EĞİTİM VE ÖĞRETİME ERİŞİM
1.1. Eğitim ve Öğretime Katılım ve Tamamlama
1.1.1.Orta öğretimde devam ve tamamlama
2. EĞİTİM VE ÖĞRETİMDE KALİTE
2.1. Öğrenci Başarısı ve Öğrenme Kazanımları
2.1.1.Öğrenci başarısını artırma
2.1.1.1. Ergenlik eğitimi
2.1.1.2. Üniversiteye yerleşme oranını artırma
2.1.1.3. Sosyal Etkinliklere katılımı artırma
2.1.1.4. Değerlerinin farkında genç nesil yetiştirme
2.1.2. Öğretmen
2.1.2.1 - Öğretmen donanımını artırma
2.1.3. Eğitim – Öğretim Ortamı ve Çevresini düzenleme
2.1.4. Ölçme ve Değerlendirme
2.2. Eğitim ve Öğretim ile istihdam ilişkisinin Geliştirilmesi
2.2.1.Hayata ve İstihdama Hazırlama
2.2.2.Mesleki Rehberlik
2.3. Yabancı Dil ve Hareketlilik
2.3.1.Yabancı Dil Yeterliliği
2.3.2.Uluslararası hareketlilik
3. KURUMSAL KAPASİTE
3.1. Beşerî Alt Yapı
3.1.1.İnsan kaynaklarının eğitimi ve geliştirilmesi
3.2. Fizikî ve Mali Alt Yapı
3.2.1.Finansal kaynakların etkin yönetimi
3.2.2.Spor tesisleri
3.2.3.Donanım ve güvenlik
3.3. Yönetim ve Organizasyon
3.3.1.Kurumsal yapının iyileştirilmesi
3.3.2.Sosyal tarafların katılımı ve yönetim

3. BÖLÜM

GELECEĞE YÖNELİM

1.MİSYON

MİSYON

Atatürk ilke ve inkılaplarına bağlı, Cumhuriyet'in temel niteliklerine inanan ve koruyan, ülkesine bağlılık duygusu gelişmiş, sorumluluk sahibi, hümanist, milli değerlerine bağlı, çağdaş, dürüst ve laik gençler yetiştirmek ve onları dünyanın gelişen ihtiyaçlarına cevap verebilecek bilimsel düşünebilen bireyler olarak hayata hazırlamak için varız.

2.VİZYON

VİZYON

Öğrencilerimizi milli değerlerine ve kültürlerine sahip çıkabilen, çağdaş bilgilerle donanımlı, bilimsel düşünebilen doğayı, yaşadığı çevreyi ve ülkesini seven, koruyan, sorgulayan, yaşam boyu öğrendiklerini olumlu davranışa dönüştüren, yabancı dili çok iyi kullanabilen gençler olarak yetiştirmek, okulumuzu ülkemizin en iyi üniversitelerine öğrenci hazırlayan bir eğitim öğretim kurumu haline getirmektir.

3.TEMEL DEĞERLER VE İLKELER

Temel Değerler

- Katılımcılık.
- Şeffaflık ve eşitlik.
- Sürekli gelişime önem vermek.
- Özgüveni yüksek bireyler yetiştirmek
- Bilgiye ulaşmada rehber olmak,
- Yeniliklere ve yaratıcılıklara açık olmak.

TEMA 1: EĞİTİM VE ÖĞRETİME ERİŞİM

I. Stratejik Amaç:

Orta öğretimde öğrencilerin Eğitim-Öğretime Katılımı ve Tamamlamalarını sağlamak.

1.1.1. Stratejik Hedef:

Plan dönemi sonuna kadar öğrencilerin okula katılımını artırmak, devamsızlığı azaltmak ve eğitimlerini tamamlamalarına olanak tanımak.

Tablo 38: Performans Göstergeleri

No	Performans Göstergeleri		İlgili Bölüm Okul Yönetimi	Mevcut Durum	Hedef
				2014	2019
1	Okulumuzda devamsızlık oranı (5 gün ve üzeri)	Lise	% 20	% 10	

Bireylerin eğitim ve öğretime katılması ve tamamlaması sosyal ve ekonomik kalkınmanın sürdürülebilmesinde önemli bir etken olarak görülmektedir. Bu nedenle eğitim ve öğretime katılımın artırılması ve eğitim hizmetinin bütün bireylere adil şartlarda sunulması hedeflenmektedir.

Okulumuzda devamsızlığın azalması, öğrencilerin okula ulaşımdaki sıkıntılarının belirlenip ihtiyaçlarının giderilmesi hedeflenmektedir.

Tablo 39: Strateji

No	Strateji	Sorumlu Birimler
1.	Okulumuzda eğitimin önemine dair farkındalığı artırmak için etkinlikler düzenlenecektir.	Okul Yönetimi
2.	Okulumuzda bölgesel farklılıklar dikkate alınarak dezavantajlı durumda olan öğrencilerin tespit edilip ihtiyaçlarının giderilmesi yönünde tedbirler alınacaktır.	Okul Yönetimi Zümre Öğretmenler Kurulu
3.	Hayat boyu öğrenme yaklaşımı çerçevesinde anne baba eğitimi, aile içi şiddet, kadın hakları gibi toplumsal konularda velilere eğitimler verilecektir.	Okul Yönetimi/Rehber Öğretmenler
4.	Öğrenci devamsızlıkları düzenli olarak takip edilerek veli ile iletişim artırılabilecektir.	Okul Yönetimi
5.	Sürekli devamsızlık yapan öğrenciler tespit edilerek komisyon marifetiyle okula devamı sağlanacaktır.	Okul Yönetimi Zümre Öğretmenler Kurulu
6.	Okula devam sorunu olan öğrencilere ve ailelere kişisel ve sosyal rehberlik çalışmaları yapılacaktır.	Okul Yönetimi/Rehber Öğretmenler

TEMA 2: EĞİTİM-ÖĞRETİMDE KALİTE

2.Stratejik Amaç

Ortaöğretim kademesindeki bireyleri ulusal ve uluslararası ölçütlerde bilgi, beceri, tutum ve davranışın kazandırılması ve yaratıcı, dil becerileri yüksek, iletişime ve öğrenmeye açık, öz güven ve sorumluluk sahibi sağlıklı ve mutlu bireylerin yetişmesine imkân sağlamak.ergenlik sürecinin farkında, üniversiteye yönelik hedefler belirlemiş, milli ve manevi değerlerine bağlı, sosyal etkinliklerde faal bir nesil yetiştirmek.

2.1.Stratejik Hedef

Sosyal, kültürel ve sportif faaliyetleri artırarak kendini gerçekleştirmiş, sanatsal ve estetik yönü gelişmiş, kültürel mirasımızı koruyan, geliştiren ve gelecek kuşaklara aktarmayı görev edinmiş, ergenlik süreci sorunlarının ders başarısına etkisini azaltmış, fiziksel ve ruhsal bakımdan iyi bireyler yetiştirmek.

2.2.Stratejik Hedef

İlgi ve yeteneklerine uygun yüksek öğretim programları seçebilen bireyler yetiştirmek.

2.3. Stratejik Hedef

Özgüveni yüksek, yeteneklerini keşfedebilen ve bunları geliştirip kullanabilen sosyal bireyler yetiştirmek.

2.4. Stratejik Hedef

İnsan haklarına saygılı, milli ve manevi değerlerine bağlı bireyler yetiştirmek.

Tablo 40: Performans Göstergesi

No	Performans Göstergesi	İlgili bölüm	Mevcut Durum	Hedef
			2014	2019
1.	Ders Başarısı	Okul Yönetimi Zümre Öğretmenler Kurulu	%85	%100
2.	Okulda yapılan egzersiz çalışmalarından yararlanan öğrenci sayısı oranı	Okul Yönetimi Zümre Öğretmenler Kurulu	%15	%28
3.	Kulüplerden yararlanan öğrenci sayısı oranı	Okul Yönetimi Zümre Öğretmenler Kurulu	%5	%35
4.	Rehberlik hizmetlerinden bireysel yararlanan öğrenci sayısı oranı	Okul Yönetimi Rehber Öğretmenler	%65	%80
5.	"Çaycuma Okuyor"Projesine katılan öğrenci sayısı oranı	Okul Yönetimi Zümre Öğretmenler Kurulu	%30	%50
6.	Okul ve İlçede yapılan yarışmalara katılan öğrenci sayısı oranı	Okul Yönetimi Zümre Öğretmenler Kurulu	%15	%30

7.	Gezilere katılan öğrenci sayısı oranı	Okul Yönetimi Zümre Öğretmenler Kurulu	%78	%95
8.	Okulda düzenlenen etkinlik sayısı	Okul Yönetimi Zümre Öğretmenler Kurulu	10	20
9.	Okulun sahip olduğu kupa sayısı	Okul Yönetimi Zümre Öğretmenler Kurulu	8	30
10.	İlçede yarışmalarda dereceye giren öğrenci sayısı oranı	Okul Yönetimi Zümre Öğretmenler Kurulu	%3	%6
11.	İlde yarışmalarda dereceye giren öğrenci sayısı oranı	Okul Yönetimi Zümre Öğretmenler Kurulu	%0,7	%1,5
12.	Satranç turnuvasına katılan öğrenci sayısı oranı	Okul Yönetimi Zümre Öğretmenler Kurulu	8	15
13.	Üniversiteye Yerleşme Oranı	Okul Yönetimi Zümre Öğretmenler Kurulu	%66	%85
14.	Değerler eğitimi ile ilgili düzenlenen seminer çalışmaları sayısı oranı	Okul Yönetimi ,Disiplin Kurulu,Rehberlik servisi , Onur kurulu	1	10
15.	Öğrencilerin birbirlerine karşı yaptıkları hak ihlalleri sayısı	Okul Yönetimi ,Disiplin Kurulu,Rehberlik servisi , Onur kurulu	9	4

Nitelikli bireylerin yetiştirilmesine imkân sağlayacak kaliteli bir eğitim sistemi; bireylerin potansiyellerinin açığa çıkarılmasına ortam sağlayarak hem bedensel, ruhsal ve zihinsel gelişimlerini desteklemeli hem de akademik başarı düzeylerini artırmalıdır. Bu kapsamda kaliteli bir eğitim için bütün bireylerin bedensel, ruhsal ve zihinsel gelişimlerine yönelik faaliyetlere katılım oranlarının ve öğrencilerin akademik başarı düzeylerinin artırılması hedeflenmektedir.

Tablo 41: Strateji

No	Strateji	Sorumlu Birimler
1.	Okul Rehber Öğretmeni ve Biyoloji öğretmenleri ergenlik süreci ile ilgili bilgi verecektir. İmkanlar ölçüsünde okula yetkili kişiler davet edilerek seminer düzenlenecek.	Okul Yönetimi /Rehberlik Servisi
2.	Ergenlik süreci hakkında velilere seminerler verilecektir.	Okul Yönetimi/Zümre Öğretmenler Kurulu/ Rehberlik Servisi
3.	Öğrenci ve velilerin bilinçlendirilmesine yönelik rehberlik çalışmaları artırılarak, öğrencilerin erken dönemde ilgi ve kabiliyetleri doğrultusunda yönlendirmesi etkin olarak sağlanacaktır.	Okul Yönetimi/Zümre Öğretmenler Kurulu/ Rehberlik Servisi
4.	Öğrencilerin ruhen ve bedenen sağlıklı gelişimi ile bunun akademik başarı üzerindeki etkisine ilişkin başta velilere olmak üzere sürekli bilgilendirme yapılacaktır.	Okul Yönetimi/Zümre Öğretmenler Kurulu/ Rehberlik Servisi
5.	Yetiştirme kurslarının çalışmalarına yoğunluk verilecektir.	Okul Yönetimi/Zümre Öğretmenler Kurulu/ Rehberlik Servisi
6.	Değerler Eğitimi ile ilgili seminer, konferanslar düzenlenecektir.	Okul Yönetimi ,Disiplin Kurulu,Rehberlik servisi , Onur kurulu-O.A.Birliği
7.	İnsan haklarının öğretilmesi ve hak ihlallerinden doğacak mağduriyetler değişik etkinliklerle öğrencilere anlatılmak suretiyle insan haklarına saygılı bir gençlik yetiştirilecektir.	Okul Yönetimi ,Disiplin Kurulu,Rehberlik servisi , Onur kurulu-O.A.Birliği

3.Stratejik Amaç

Alanında donanımlı Eğitim-öğretim ortamı ve çevresinin eksikliklerinin farkında, adil ölçme ve değerlendirme yetisine sahip öğretmenlerin sayısını artırma.

3.1. Stratejik Hedef

Planlanan sürede öğretmenlerin hizmet içi eğitim sayısını arttırmak.

3.2. Stratejik Hedef

Planlanan süreçte Eğitim-öğretim ortamı ve çevresinin donanımını arttırmak.

3.3. Stratejik Hedef

Ölçme ve değerlendirme ile ilgili seminer, kurs, hizmet içi eğitim gibi faaliyetlere katılımı arttırmak.

Tablo 42: Performans Göstergesi

No	Performans Göstergesi	İlgili bölüm	Mevcut Durum	Hedef
			2014	2019
1.	Hizmet içi Eğitimlere katılım oranı	Okul Yönetimi / Öğretmenler Kurulu	%30	%50
2.	Görsel işitsel ve teknolojik donanım oranı	Okul Yönetimi	%70	%90
3.	Teknolojiyi kullanma oranı	Okul Yönetimi	%80	%98

Öğretmenlik mesleğini özveri ile yapacak, yeterli alan bilgisine sahip, öğrenci ilgi ve ihtiyaçlarını keşfedebilen, yenilikçi, eğitim-öğretimdeki yeni yöntem ve teknikleri takip eden, eksikliklerini fark edip tedbir alabilen yenilikçi öğretmen sayısını artırmak hedeflenmektedir.

Tablo 43: Strateji

No	Strateji	Sorumlu Birimler
1.	Öğretmenlerin hizmet içi eğitimlere katılımlarını sağlamak.	Okul Yönetimi
2.	Ölçme ve değerlendirme ile ilgili seminerler, konferanslar düzenlemek.	Okul Yönetimi
3.	Teknolojiyi kullanma ile ilgili kurslara katılımı sağlamak.	Okul Yönetimi
4.	Okul ve mesai saatleri dışında öğretmenlere ve personele yönelik çalışmalar yapmak.	Okul Yönetimi / Öğretmenler Kurulu

TEMA 3: KURUMSAL KAPASİTE

3.Stratejik Amaç

Kurumsallaşma düzeyini yükseltecek, eğitime erişimi ve eğitimde kaliteyi artıracak etkin ve verimli işleyen bir kurumsal yapıyı tesis etmek için; mevcut beşeri, fiziki ve mali alt yapı ile yönetim ve organizasyon yapısını iyileştirerek kapasiteyi geliştirmek.

3.1.Stratejik Hedef

İşlevsel bir insan kaynakları yönetim yapısını plan dönemi sonuna kadar oluşturmak.

Tablo 44: Performans Göstergesi

No	Performans Göstergesi	İlgili Bölüm	Mevcut Durum	Hedef
			2014	2019
2.	Lisansüstü eğitimi tamamlayan personel sayısı(Tezli/Tezsiz)		6	10
3.	Personel başına düşen hizmet içi eğitim süresi(saat)	Yönetici	0	0
		Öğretmen	0	0
4.	Hizmet içi Eğitimlere katılan öğretmen oranı	Yönetici	2	0
		Öğretmen	80	100
5.	Fatih projesi kapsamında eğitim alan personel sayısı oranı	Okul Yönetimi/Zümre Öğretmenler Kurulu	26	28
6.	İlkyardım eğitimi alan personel sayısı	Okul Yönetimi/Zümre Öğretmenler Kurulu	2	20
7.	İş güvenliği Eğitimi alan personel sayısı	Okul Yönetimi/Zümre Öğretmenler Kurulu	1	27

Donanımlı, bilinçli ve yenilikçi bir kadro ile planlı ve sistemli bir şekilde ilerleyebilmek hedeflenmektedir. Bunun yolu ise gelişmeleri takip etmek, var olan kaynakları etkili bir şekilde kullanabilmek, demokratik ve çoğulcu bir çalışma ortamı oluşturabilmektir.

Tablo - 45: Strateji

No	STRATEJİLER	Sorumlu Birimler
1.	Talep eden her çalışanın hizmet içi eğitimlere adil koşullarda ulaşabilmesini sağlayacak bir başvuru değerlendirme sistemi geliştirilecektir.	Okul Yönetimi
2.	Çalışanların görevlendirilmesinde aldığı eğitim, sahip olduğu geçerli sertifikalar ve yabancı dil becerisi gibi yeterlilikler dikkate alınacaktır.	Okul Yönetimi/Zümre Öğretmenler Kurulu
3.	Çalışanların bilgi birikimini artırmak ve tecrübe paylaşımını sağlamak amacıyla ulusal ve uluslararası kurum ve kuruluşlarla ortak faaliyetler yapılacaktır.	Okul Yönetimi
4.	Okulumuzun temizlik, güvenlik ve sekreteryaya gibi alanlardaki destek personeli ihtiyacının giderilmesine yönelik çalışmalar yapılacaktır.	Okul Yönetimi
5.	Okulumuz çalışanlarının motivasyon ve iş doyumunu artırmaya yönelik çalışmalar yapılacaktır.	Okul Yönetimi/Zümre Öğretmenler Kurulu

4. BÖLÜM

MALİYETLENDİRME

Tablo - 46 : Okul Aile Birliđi /Genel Bütçe Ödenekleri

Yıllar	Kaynak	Ödenek Miktarı (TL Olarak)	Genel Bütçe Ödeneđi (TL Olarak)	Ödenek Toplamı (TL Olarak)
2015	Okul Aile Birliđi	15.000	40.000	55.000
2016	Okul Aile Birliđi	15.000	40.000	55.000
2017	Okul Aile Birliđi	15.000	40.000	55.000
2018	Okul Aile Birliđi	20.000	50.000	70.000
2019	Okul Aile Birliđi	20.000	50.000	70.000

Tablo 47:Geçmiş Yıllar Gelir - Gider Tablosu (Genel Bütçe+Okul-Aile Birliđi)

S. N	Yıllar	2012			2013			2014		
	Harcama Kalemleri	GELİR			GELİR			GELİR		
		O.A.B	GEN.BÜ TÇE	TOPLAM	O.A.B	GEN.BÜTÇE	TOPLAM	O.A.B	GEN.BÜTÇE	TOPLAM
		29.137,10		29.137,10	23.720,64		23.720,64	16.915,52		16.915,52
		GİDER			GİDER			GİDER		
Gider (O.A.B.)	Gider (Gen.B.)	TOPLAM	Gider (O.A.B.)	Gider (Gen.B.)	TOPLAM	Gider (O.A.B.)	Gider (Gen.B.)	TOPLAM		
3	Donatım/Mefruşat	1.140,25		1.140,25		15.599,51	15.599,51	2.163,24	19.999,65	22.162,89
2	Temizlik Hizmet Alımı yardımcı personel	5.164,84	9.630,15	14.794,99		14.208,80	14.208,80		15.545,69	15.545,69
2	Küçük onarım			0,00			0,00	1.350,00		1.350,00
4	Hırdavat-Elektronik-Fotokopi-Bilgisayar	5.237,96		5.237,96	2.175,96		2.175,96	3.030,22	1.598,00	4.628,22
5	Ders-Araç Gereci			0,00			0,00		9.115,58	9.115,58
5	Ulaşım-Posta - Telefon - İnternet	538,00	2.351,50	2.889,50	2.832,00	2.727,00	5.559,00	45,59	1.798,35	1.843,94
6	Temizlik Malzemesi	1.357,40		1.357,40	2.734,20		2.734,20	2.850,56	1.190,86	4.041,42
7	Kırtasiye Malzemesi	4.683,38	2.227,50	6.910,88	3.341,13	1.331,01	4.672,14	1.348,00	1.823,10	3.171,10
8	Gıda	769,00		769,00	762,00		762,00	898,00	2.000,00	2.000,00
9	Yakacak		15.054,30	15.054,30	100,00	16.751,28	16.851,28		12.390,00	12.390,00
10	S alımı	293,76	7.839,78	8.133,54		8.963,30	8.963,30	60,00	6.427,98	6.487,98
11	Güvenlik			0,00			0,00		4.456,86	4.456,86
12	Elektirik Gideri		5.940,95	5.940,95		15.948,31	15.948,31		18.469,11	18.469,11
13	Vergi Harç vb.	293,76		293,76			0,00	60,00		60,00
14	Giyim-Kuşam	2.780,00		2.780,00	1.965,00		1.965,00	167,10		167,10
15	Diđer			0,00	297,73	4.687,97	4.985,70	586,60		586,60
	TOPLAM	22.258,35	43.044,18	55.672,38	14.208,02	80.217,18	94.425,20	11.661,31	79.269,49	90.930,80

Tablo 48: 2015-2019 Stratejik Planı Faaliyet/Proje Tahmini Maliyetlendirme Tablosu

STRATEJİK AMAÇ	STRATEJİK HEDEF	2015	2016	2017	2018	2019
SA1	SH1	280,00	300,00	325,00	360,00	400,00
SA2	SH2.1	1.500,00	1.650,00	1.800,00	2.000,00	2.250,00
	SH2.2	400,00	450,00	500,00	600,00	750,00
	SH2.3	750,00	850,00	950,00	1.100,00	1.250,00
	SH2.4	300,00	400,00	500,00	600,00	750,00
SA3	SH3.1	1.300,00	1.400,00	1.500,00	1.650,00	1.800,00
	SH3.2	2.250,00	2.500,00	2.750,00	3.050,00	3.300,00
	SH3.3	500,00	560,00	620,00	690,00	770,00
	SH3.4	500,00	560,00	620,00	690,00	770,00
Toplam		7.780,00	8.670,00	9.565,00	10.740,00	12.040,00

5. BÖLÜM

İZLEME VE DEĞERLENDİRME

2015–2019 yıllarını kapsayan Çaycuma Nihat Kantarcı Anadolu Lisesi Müdürlüğü Stratejik Planı'nın onaylanmasının ardından, Planda belirtilen vizyona ulaşmak için belirlenmiş hedefler doğrultusunda gerçekleştirilecek stratejilerin hayata geçirilmesi ile uygulama sürecine geçilecek ve buna paralel olarak izleme ve değerlendirme çalışmaları başlayacaktır. Hedeflerin genel olarak gerçekleşmesinde, koordinasyonu sağlayacak ve sorumlu olacak birim, strateji geliştirme tablosunda belirtilen birimler olacaktır.

Planın uygulama sürecinin takip edilmesi ve belirlenen hedeflere ulaşma konusundaki olumlu ya da olumsuz gelişmelerin takip edilmesi için izleme ve değerlendirme süreci çok önemlidir. İzleme, stratejik plan uygulamasının sistematik olarak takip edilmesi ve raporlanmasıdır. Değerlendirme ise, uygulama sonuçlarının amaç ve hedeflere kıyasla ölçülmesi ve söz konusu amaç ve hedeflerin tutarlılık ve uygunluğunun analizidir.

İzleme sürecinde öncelikli olarak kullanılacak araç, hedeflerde belirlenmiş olan performans göstergeleri olacaktır. Bu nedenle, plan hazırlanırken performans göstergelerinin izleme sürecini kolaylaştırıcı parametreler içermesine dikkat edilmiş ve yıllık olarak ulaşılması istenen hedefler belirlenmiştir.

Çaycuma Nihat Kantarcı Anadolu Lisesi Müdürlüğü Strateji Geliştirme Üst Kurulu Stratejik Planın izlenmesi ve eylem planlarının yürütülmesinden sorumludur.

Hazırlanan stratejik plan ile kaynakların etkin ve verimli kullanılması için hazırlanan tahmini bütçe maliyet tablosu ile her hedef için tahmini ve gerçekleşen giderler yıllık olarak izlenebilecek, buna göre bütçe durumu her uygulama yılı sonunda takip edilebilecektir.

Planın izleme ve değerlendirilmesi sürecinin genel koordinasyonundan Strateji Geliştirme Üst Kurulu sorumludur. Hedeflerden sorumlu kişiler ve birimler ilgili oldukları hedeflerin ilerleme ve gerçekleşme durumunu Stratejik plan koordinasyon ekibine bildirecek, ilgili performans göstergelerinin geri bildirimini yapacaklardır.

Göstergelerin gerçekleşme durumları hakkında hazırlanan rapor üst yöneticiye sunulacak ve böylelikle göstergelerdeki yıllık hedeflere ulaşılmasını sağlamak üzere gerekli görülebilecek tedbirlerin alınması sağlanacaktır.

İzleme Değerlendirme Dönemi	Gerçekleştirilme Zamanı	İzleme Değerlendirme Dönemi Süreç Açıklaması	Zaman Kapsamı
İzleme- Değerlendirme Dönemi	İzleyen yılın Şubat ayı sonuna kadar	<ol style="list-style-type: none">1. SPE tarafından göstergeler ile ilgili yılsonu gerçekleşme durumlarına ilişkin verilerin toplanması ve değerlendirilmesi2. Okul Müdürü başkanlığında toplanan üst kurulda, gösterge hedeflerinden sapmaların ve sapma nedenlerinin değerlendirilerek gerekli tedbirlerin alınması	Tüm yıl

STRATEJİK PLAN ÜST KURULU		
ADI SOYADI	GÖREVİ	
Satılmış ERENOĞLU	Okul Müdürü	
Kadri ÇÖKELEZ	Müdür Yardımcısı	
Songül YAZAR	Öğretmen	
Zeki KADIOĞLU	Okul – Aile Birliği Başkanı	
Serap YEĞİNER	Okul-Aile Birliği Yönetim Kurulu Üyesi	